



**Arrêté n°2025/ICPE/106 autorisant la société DRUCK CHEMIE
à exploiter une plateforme de transit de déchets dangereux
sur le territoire de la commune de Sainte-Luce-sur-Loire**

LE PRÉFET DE LA LOIRE-ATLANTIQUE

Chevalier de la Légion d'Honneur
Officier de l'Ordre national du Mérite

- VU** le code de l'environnement ;
- VU** la nomenclature des installations classées pour la protection de l'environnement ;
- VU** l'arrêté du 2 février 1998 modifié relatif aux prélèvements et à la consommation d'eau ainsi qu'aux émissions de toute nature des installations classées pour la protection de l'environnement soumises à autorisation ;
- VU** l'arrêté du 4 octobre 2010 modifié relatif à la prévention des risques accidentels au sein des installations classées pour la protection de l'environnement soumises à autorisation ;
- VU** le récépissé de déclaration en date du 3 février 2003 autorisant la S.A.S DRUCK CHEMIE à exercer une activité de stockage en réservoirs de liquides inflammables située route du Prouau à Sainte Luce sur Loire ;
- VU** l'arrêté 2014/ICPE/238 en date du 13 octobre 2014 autorisant la société DRUCK CHEMIE d'exploiter un centre de transit, tri, regroupement de déchets dangereux et un entrepôt de stockage de liquides inflammables sur la commune de Sainte-Luce-sur-Loire ;
- VU** le donner acte du 16 décembre 2021 valant bénéfice de l'antériorité au titre du décret 2014-285 du 3 mars 2024 ;
- VU** la demande du 21 juin 2024 actualisée le 25 octobre 2024 et le 8 novembre 2024, présentée par la société DRUCK CHEMIE SAS, dont le siège social est situé à Sopples Le Bas (68780), route de Bretten, à l'effet d'obtenir l'autorisation d'exploiter une plateforme de transit de déchets dangereux sur le territoire de la commune de Sainte-Luce-sur-Loire (44980), route de Prouau ;
- VU** les plans, cartes et notices annexés à la demande ;
- VU** l'arrêté préfectoral du 1^{er} mars 2024 portant décision d'examen au cas par cas en application de l'article R. 122-3 du code de l'environnement dispensant le projet d'une étude d'impact ;
- VU** l'avis favorable de l'agence régionale de santé (ARS) du 7 août 2024 ;
- VU** l'absence d'avis de la direction départementale des territoires et de la mer (DDTM) ;
- VU** l'avis favorable du service départemental d'incendie et de secours (SDIS) du 12 août 2024 ;
- VU** l'avis sans observation de la direction régionale des affaires culturelles du 12 novembre 2024 ;
- VU** la décision en date du 27 septembre 2024 du président du tribunal administratif de Nantes portant désignation du commissaire-enquêteur ;
- VU** l'arrêté préfectoral en date du 2 décembre 2024 ordonnant l'organisation d'une enquête publique du 7 janvier 2025 au 24 janvier 2025 inclus sur le territoire des communes de Sainte-Luce-sur-Loire, Thouaré-sur-Loire et Carquefou ;
- VU** l'accomplissement des formalités d'affichage réalisé dans ces communes de l'avis au public ;

VU la publication de cet avis dans deux journaux locaux ;

VU les avis émis ou l'absence d'avis par les conseils municipaux des communes de Sainte-Luce-sur-Loire, Thouaré-sur-Loire et Carquefou ;

VU le registre d'enquête et l'avis du commissaire enquêteur ;

VU l'accomplissement des formalités de publication sur le site internet de la préfecture ;

VU le rapport et les propositions en date du 14 mars 2025 de l'inspection des installations classées ;

VU le projet d'arrêté communiqué le 17 mars 2025 à l'exploitant l'invitant à formuler ses observations dans un délai de 15 jours à compter de la réception du courrier ;

VU les observations de la société DRUCK CHEMIE SAS dans le délai imparti ;

CONSIDERANT qu'en application des dispositions de l'article L.181-3 du code de l'environnement, l'autorisation ne peut être accordée que si les dangers ou inconvénients de l'installation peuvent être prévenus par des mesures que spécifie l'arrêté préfectoral ;

CONSIDERANT que les mesures imposées à l'exploitant tiennent compte des résultats des consultations menées, des observations des conseils municipaux et des services déconcentrés de l'État et sont de nature à prévenir les nuisances et les risques présentés par les installations ;

CONSIDERANT que les conditions légales de délivrance de l'autorisation sont réunies ;

Le pétitionnaire entendu ;

SUR proposition de la secrétaire générale de la préfecture de la Loire-Atlantique ;

ARRETE

Article 1 - Portée de l'autorisation et conditions générales

Article 1.1 - Bénéficiaire et portée de l'autorisation

Article 1.1.1 - Exploitant titulaire de l'autorisation

La société DRUCK CHEMIE SAS, dont le siège social est situé à SOPPLE LE BAS (68780), route de Bretten, est autorisée, sous réserve du respect des prescriptions du présent arrêté, à exploiter sur le territoire de la commune de Sainte-Luce-sur-Loire (44980), route de Prouau, les installations détaillées dans les articles suivants.

Article 1.1.2 - Modifications et compléments apportés aux prescriptions des actes antérieurs

Le présent arrêté abroge le récépissé de déclaration en date du 3 février 2003, complété par le bénéfice de l'antériorité en date du 16 décembre 2021.

Article 1.1.3 - Installations non visées par la nomenclature ou soumises à déclaration ou enregistrement

Les prescriptions du présent arrêté s'appliquent également aux autres installations ou équipements exploités dans l'établissement, qui mentionnés ou non à la nomenclature, sont de nature par leur proximité ou leur connexité avec une installation soumise à autorisation à modifier les dangers ou inconvénients de cette installation.

Les installations soumises à déclaration ou enregistrement incluses dans l'établissement respectent les prescriptions générales applicables définies par les arrêtés ministériels correspondant existants, en complément des dispositions générales portant sur l'ensemble du site figurant dans le corps du présent arrêté, sauf en ce qu'elles auraient de contraire au présent arrêté. Nature des installations

Article 1.1.4 - Consistance des installations

La plateforme de DRUCK CHEMIE SAS a pour vocation d'accueillir par voie routière des déchets dangereux : boîtes d'encre vides, emballages plastiques, eaux souillées par du vernis ou du solvant, encre en fût de 200 l ou en grand réservoir vrac (GRV) de 1 000 l.

Une fois collectés et regroupés sur le site, ces déchets ne sont ni reconditionnés ni transvasés.

Les déchets dangereux sont stockés dans deux armoires métalliques avec portes coulissantes présentant une résistance au feu REI 120.

Chaque armoire peut stocker 48 fûts de 200 l ou 12 GRV de 1 000 l.

Au total, 24 m³ de déchets dangereux sont stockés au maximum.

Lorsque les armoires sont remplies, les déchets sont envoyés vers un centre de regroupement/transit autorisé à cet effet.

Le site est aménagé conformément au plan de masse en annexe 1.

Article 1.1.5 - Installations concernées par une rubrique de la nomenclature des installations classées

Les installations du site sont visées par les rubriques suivantes de la nomenclature des installations classées pour la protection de l'environnement :

Rubrique	Désignation des activités	Grandeur caractéristique (1)	Régime (2)
2718-1	Installation de transit, regroupement ou tri de déchets dangereux, à l'exclusion des installations visées aux rubriques 2710, 2711, 2712, 2717, 2719, 2792 et 2793. La quantité de déchets susceptible d'être présente dans l'installation étant : 1. La quantité de déchets dangereux susceptible d'être présente dans l'installation étant supérieure ou égale à 1 t ou la quantité de substances dangereuses ou de mélanges dangereux, mentionnés à l'article R.511-10 du code de l'environnement, susceptible d'être présente dans l'installation étant supérieure ou égale aux seuils A des rubriques d'emploi ou de stockage de ces substances ou mélanges	Quantité maximale de déchets dangereux susceptible d'être présente dans l'installation : 24 m ³ soit environ 24 t (3)	A

(1) éléments caractérisant la consistance, le rythme de fonctionnement, le volume des installations ou les capacités maximales autorisées

(2) A : autorisation, E : enregistrement, D : déclaration, C : soumis à l'obligation de contrôle périodique, NC : non classé

(3) La quantité maximale de déchets dangereux susceptible d'être présente est limitée par la capacité de stockage dans les armoires. Cette capacité maximale est de 24 m³.

Classement IED : Le site n'est pas classé IED.

Classement SEVESO : Le site n'est pas classé Seveso (seuil haut ou seuil bas). L'exploitant s'assure en permanence de ce non classement. En application des guides méthodologiques reconnus ou édités par le ministère en charge de l'environnement relatifs à la prise en compte des déchets pour la détermination du statut Seveso d'un établissement, l'exploitant met en place les mesures rendues nécessaires pour s'assurer de ce non classement Seveso.

Article 1.1.6 - Rubriques de la nomenclature IOTA

Les installations du site ne sont pas visées par les rubriques de la nomenclature IOTA.

Article 1.1.7 - Situation de l'établissement

Les installations autorisées sont situées sur les communes, parcelles et lieux-dits suivants :

Commune	Parcelle	Lieu-dit
Sainte-Luce-sur-Loire	N°87 section AZ	Zone d'activités de Maison Neuve

Les installations citées à l'article 1.1.3 ci-dessus sont reportées avec leurs références sur le plan de situation de l'établissement en annexe 1 du présent arrêté.

Article 1.2 - Conformité au dossier de demande d'autorisation

Les installations et leurs annexes, objet du présent arrêté, sont disposées, aménagées et exploitées conformément aux plans et données techniques contenus dans les différents dossiers déposés par l'exploitant. En tout état de cause, elles respectent par ailleurs les dispositions du présent arrêté, des arrêtés complémentaires et les réglementations autres en vigueur.

Pour mémoire, liste des dossiers déposés par l'exploitant :

- dossier de demande d'autorisation environnementale – version 21 juin 2024, complété le 25 octobre 2024 et le 8 novembre 2024.

Article 1.3 - Durée de l'autorisation et caducité

L'arrêté d'autorisation cesse de produire effet lorsque l'installation n'a pas été mise en service ou réalisée dans le délai de trois ans à compter de la notification du présent arrêté, sauf cas de force majeure ou de demande justifiée et acceptée de prorogation de délai conformément à l'article R.181-48 du code de l'environnement.

Article 1.4 - Modifications et cessation d'activité

Article 1.4.1 - Modifications du champ de l'autorisation

En application des articles L.181-14 et R.181-45 du code de l'environnement, le bénéficiaire de l'autorisation peut demander une adaptation des prescriptions imposées par l'arrêté. Le silence gardé sur cette demande pendant plus de quatre mois à compter de l'accusé de réception délivré par le préfet vaut décision implicite de rejet.

Toute modification substantielle des activités, installations, ouvrages ou travaux qui relèvent de l'autorisation est soumise à la délivrance d'une nouvelle autorisation, qu'elle intervienne avant la réalisation du projet ou lors de sa mise en œuvre ou de son exploitation.

Toute autre modification notable apportée au projet doit être portée à la connaissance du préfet, avant sa réalisation, par le bénéficiaire de l'autorisation avec tous les éléments d'appréciation. S'il y a lieu, le préfet fixe des prescriptions complémentaires ou adapte l'autorisation dans les formes prévues à l'article R.181-45.

Article 1.4.2 - Mise à jour des études d'impact et de dangers

Les études d'impact et de dangers sont actualisées à l'occasion de toute modification substantielle telle que prévue à l'article R.181-46 du code de l'environnement. Ces compléments sont systématiquement communiqués au Préfet qui pourra demander une analyse critique d'éléments du dossier justifiant des vérifications particulières, effectuée par un organisme extérieur expert dont le choix est soumis à son approbation. Tous les frais engagés à cette occasion sont supportés par l'exploitant.

Article 1.4.3 - Équipements abandonnés

Les équipements abandonnés ne doivent pas être maintenus dans les installations. Toutefois, lorsque leur enlèvement est incompatible avec les conditions immédiates d'exploitation, des dispositions matérielles interdiront leur réutilisation afin de garantir leur mise en sécurité et la prévention des accidents.

Article 1.4.4 - Transfert sur un autre emplacement

Tout transfert sur un autre emplacement des installations visées sous l'article 1.1.3 du présent arrêté nécessite une nouvelle demande d'autorisation ou d'enregistrement ou déclaration.

Article 1.4.5 - Changement d'exploitant

Le changement d'exploitant est soumis à autorisation préalable du Préfet. Le nouvel exploitant adresse au préfet les documents établissant ses capacités techniques et financières.

Article 1.4.6 - Cessation d'activité

Sans préjudice des mesures de l'article R.512-74 du code de l'environnement, pour l'application des articles R.512-39-1 à R.512-39-5, l'usage à prendre en compte est le suivant : usage industriel.

Article 1.5 - Réglementation

Article 1.5.1 - Respect des autres législations et réglementations

Les dispositions de cet arrêté préfectoral sont prises sans préjudice :

- des autres législations et réglementations applicables, et notamment le code minier, le code civil, le code de l'urbanisme, le code du travail et le code général des collectivités territoriales, la réglementation sur les équipements sous pression,
- des schémas, plans et autres documents d'orientation et de planification approuvés.

Les droits des tiers sont et demeurent expressément réservés.

La présente autorisation ne vaut pas permis de construire.

Article 1.5.2 - Réglementation générale applicable

Sans préjudice de la réglementation en vigueur, sont notamment applicables à l'établissement les prescriptions qui le concernent des textes cités ci-dessous (liste non exhaustive) :

- arrêté du 02/02/98 relatif aux prélèvements et à la consommation d'eau ainsi qu'aux émissions de toute nature des installations classées pour la protection de l'environnement soumises à autorisation ;
- arrêté du 04/10/10 modifié relatif à la prévention des risques accidentels au sein des installations classées pour la protection de l'environnement soumises à autorisation ;
- arrêté du 23/01/97 relatif à la limitation des bruits émis dans l'environnement par les installations classées pour la protection de l'environnement ;
- Arrêté du 31/05/21 fixant le contenu des registres déchets, terres excavées et sédiments mentionnés aux articles R. 541-43 et R. 541-43-1 du code de l'environnement.

Article 1.5.3 - Réglementation spécifique applicable aux installations visées par la nomenclature

Les installations soumises à déclaration, enregistrement ou autorisation incluses dans l'établissement respectent les prescriptions générales applicables définies par les arrêtés ministériels correspondant existants, en complément des dispositions générales portant sur l'ensemble du site figurant dans le corps du présent arrêté, sauf en ce qu'elles auraient de contraire au présent arrêté.

Sont notamment applicables à l'établissement les prescriptions qui le concernent des textes cités ci-dessous (liste non exhaustive) :

Rubrique	Désignation des activités	Régime	Arrêté de prescription
2718-1	Installation de transit, regroupement ou tri de déchets dangereux, à l'exclusion des installations visées aux rubriques 2710, 2711, 2712, 2717, 2719, 2792	A	Arrêté du 22/12/23 relatif à la prévention du risque d'incendie au sein des installations soumises à autorisation au titre des rubriques 2710 (installations de collecte de déchets apportés par le producteur initial),

	<p>et 2793.</p> <p>La quantité de déchets susceptible d'être présente dans l'installation étant :</p> <p>1. La quantité de déchets dangereux susceptible d'être présente dans l'installation étant supérieure ou égale à 1 t ou la quantité de substances dangereuses ou de mélanges dangereux, mentionnés à l'article R.511-10 du code de l'environnement, susceptible d'être présente dans l'installation étant supérieure ou égale aux seuils A des rubriques d'emploi ou de stockage de ces substances ou mélanges</p>		<p>2712 (moyens de transport hors d'usage), 2718 (transit, regroupement ou tri de déchets dangereux), 2790 (traitement de déchets dangereux) ou 2791 (traitement de déchets non dangereux) de la nomenclature des installations classées pour la protection de l'environnement</p>
--	--	--	--

Article 2 - Gestion de l'établissement

Article 2.1 - Exploitation des installations

Article 2.1.1 - Objectifs généraux

L'exploitant prend toutes les dispositions nécessaires dans la conception, l'aménagement, l'entretien et l'exploitation des installations pour :

- limiter le prélèvement et la consommation d'eau ;
- limiter les émissions de polluants dans l'environnement ;
- respecter les valeurs limites d'émissions pour les substances polluantes définies ci-après ;
- la gestion des effluents et déchets en fonction de leurs caractéristiques, ainsi que la réduction des quantités rejetées ;
- prévenir en toutes circonstances, l'émission, la dissémination ou le déversement, chroniques ou accidentels, directs ou indirects, de matières ou substances qui peuvent présenter des dangers ou inconvénients pour la commodité de voisinage, pour la santé, la sécurité, la salubrité publique, pour l'agriculture, pour la protection de la nature, de l'environnement et des paysages, pour l'utilisation rationnelle de l'énergie ainsi que pour la conservation des sites et des monuments ainsi que des éléments du patrimoine archéologique.

Article 2.1.2 - Consignes d'exploitation

L'exploitant établit des consignes d'exploitation pour l'ensemble des installations comportant explicitement les vérifications à effectuer, en conditions d'exploitation normale, en périodes de démarrage, de dysfonctionnement ou d'arrêt momentané de façon à permettre en toutes circonstances le respect des dispositions du présent arrêté.

L'exploitation se fait sous la surveillance de personnes nommément désignées par l'exploitant et ayant une connaissance des dangers des produits stockés ou utilisés dans l'installation.

Article 2.2 - Réserves de produits ou matières consommables

L'établissement dispose de réserves suffisantes de produits ou matières consommables utilisés de manière courante ou occasionnelle pour assurer la protection de l'environnement tels que manches de filtre, produits de neutralisation, liquides inhibiteurs, produits absorbants ...

Article 2.3 - Intégration dans le paysage

Article 2.3.1 - Propreté

L'exploitant prend les dispositions appropriées qui permettent d'intégrer l'installation dans le paysage. L'ensemble des installations est maintenu propre et entretenu en permanence.

L'exploitant prend les mesures nécessaires afin d'éviter la dispersion sur les voies publiques et les zones environnantes de poussières, papiers, boues, déchets, ...

Des dispositifs d'arrosage et de lavage de roues sont mis en place en tant que de besoin.

Article 2.3.2 - Esthétique

Les abords de l'installation, placés sous le contrôle de l'exploitant sont aménagés et maintenus en bon état de propreté (peinture, poussières, envols...) via notamment le nettoyage des voies d'accès. Les émissaires de rejet et leur périphérie font l'objet d'un soin particulier (plantations, engazonnement,...).

Article 2.4 - Danger ou nuisance non prévenu

Tout danger ou nuisance non susceptible d'être prévenu par les prescriptions du présent arrêté est immédiatement porté à la connaissance du Préfet par l'exploitant.

Article 2.5 - Incidents ou accidents

L'exploitant est tenu à déclarer dans les meilleurs délais à l'inspection des installations classées les accidents ou incidents survenus du fait du fonctionnement de son installation qui sont de nature à porter atteinte aux intérêts mentionnés à l'article L.181-3 du code de l'environnement.

Un rapport d'accident ou, sur demande de l'inspection des installations classées, un rapport d'incident est transmis par l'exploitant à l'inspection des installations classées. Il précise notamment les circonstances et les causes de l'accident ou de l'incident, les effets sur les personnes et l'environnement, les mesures prises ou envisagées pour éviter un accident ou un incident similaire et pour en pallier les effets à moyen ou long terme.

Ce rapport est transmis sous 15 jours à l'inspection des installations classées.

Article 2.6 - Programme d'autosurveillance

Article 2.6.1 - Principe et objectifs du programme d'autosurveillance

Afin de maîtriser les émissions de ses installations et de suivre leurs effets sur l'environnement, l'exploitant définit et met en œuvre sous sa responsabilité un programme de surveillance de ses émissions et de leurs effets dit programme d'autosurveillance. L'exploitant adapte et actualise la nature et la fréquence de cette surveillance pour tenir compte des évolutions de ses installations, de leurs performances par rapport aux obligations réglementaires, et de leurs effets sur l'environnement.

L'exploitant décrit dans un document tenu à la disposition de l'inspection des installations classées les modalités de mesures et de mise en œuvre de son programme de surveillance, y compris les modalités de transmission à l'inspection des installations classées.

Les articles suivants définissent le contenu minimum de ce programme en termes de nature de mesure, de paramètres et de fréquence pour les différentes émissions et pour la surveillance des effets sur l'environnement, ainsi que de fréquence de transmission des données d'auto surveillance.

Article 2.6.2 - Mesures comparatives et contrôle par l'inspection des installations classées

Outre les mesures auxquelles il procède sous sa responsabilité, afin de s'assurer du bon fonctionnement des dispositifs de mesure et des matériels d'analyse ainsi que de la représentativité des valeurs mesurées (absence de dérive), l'exploitant fait procéder à des mesures comparatives, selon des procédures normalisées lorsqu'elles existent, par un organisme extérieur différent de l'entité qui réalise habituellement les opérations de mesure du programme d'autosurveillance.

Celui-ci doit être accrédité ou agréé par le ministère chargé de l'inspection des installations classées pour les paramètres considérés.

Ces mesures sont réalisées sans préjudice des mesures de contrôle réalisées par l'inspection des installations classées en application des dispositions des articles L.514-5 et L.514-8 du code de l'environnement. Conformément à ces articles, l'inspection des installations classées peut, à tout moment, réaliser ou faire réaliser des prélèvements d'effluents liquides ou gazeux, de déchets ou de sol et des mesures de niveaux sonores. Les frais de prélèvement et d'analyse sont à la charge de l'exploitant. Les contrôles inopinés exécutés à la demande de l'inspection des installations classées peuvent, avec l'accord de cette dernière, se substituer aux mesures comparatives.

Article 2.6.3 - Suivi, interprétation et diffusion des résultats

Article 2.6.3.1 - Analyse et transmission des résultats de l'autosurveillance

L'exploitant suit les résultats des mesures qu'il réalise, notamment celles de son programme d'autosurveillance, les analyse et les interprète. Il prend le cas échéant les actions correctives appropriées lorsque des résultats font présager des risques ou inconvénients pour l'environnement ou d'écart par rapport au respect des valeurs réglementaires relatives aux émissions de ses installations ou de leurs effets sur l'environnement.

En particulier, lorsque la surveillance environnementale sur les eaux souterraines, les sols ou l'air ambiant fait apparaître une dérive par rapport à l'état initial de l'environnement, soit réalisé en application de l'article R 512-8 II 1° du code de l'environnement, soit reconstitué aux fins d'interprétation des résultats de surveillance, l'exploitant met en œuvre les actions de réduction complémentaires des émissions appropriées et met en œuvre, le cas échéant, un plan de gestion visant à rétablir la compatibilité entre les milieux impactés et leurs usages.

Il informe le préfet et l'inspection des installations classées du résultat de ses investigations et, le cas échéant, des mesures prises ou envisagées.

Article 2.6.4 - Bilans périodiques

Article 2.6.4.1 - Déclaration annuelle des émissions et des transferts de polluants et des déchets (GEREP)

L'exploitant procède avant le 31 mars de chaque année à la déclaration prévue par l'arrêté ministériel du 31 janvier 2008 modifié relatif au registre et à la déclaration annuelle des émissions polluantes et des déchets.

Article 2.7 - Récapitulatif des documents tenus à la disposition de l'inspection des installations classées

L'exploitant établit et tient à jour un dossier comportant les documents suivants :

- le dossier de demande d'autorisation initial et les compléments successifs (dossiers de modification, etc.),
- les plans tenus à jour,
- les récépissés de déclaration et les prescriptions générales, en cas d'installations soumises à déclaration non couvertes par un arrêté d'autorisation,
- les arrêtés préfectoraux associés aux enregistrements et les prescriptions générales ministérielles, en cas d'installations soumises à enregistrement non couvertes par un arrêté d'autorisation,
- les arrêtés préfectoraux relatifs aux installations soumises à autorisation, pris en application de la législation relative aux installations classées pour la protection de l'environnement,
- tous les documents, enregistrements, résultats de vérification et registres répertoriés dans le présent arrêté ; ces documents peuvent être informatisés, mais dans ce cas des dispositions doivent être prises pour la sauvegarde des données. Ces documents sont tenus à la disposition de l'inspection des installations classées sur le site durant 5 années au minimum.

Ce dossier est tenu en permanence à la disposition de l'inspection des installations classées sur le site.

Article 2.8 - Mise en application de l'arrêté

Dans un délai de **6 mois** suivant la notification du présent arrêté, l'exploitant procède au récolement de ses dispositions. Pour chaque prescription, ce bilan justifie la pertinence et le dimensionnement des mesures techniques et organisationnelles retenues pour les respecter. Si certains travaux ne sont pas achevés ou si des écarts apparaissent, l'exploitant précise les délais de leur réalisation ou de leur résorption effective.

Article 3 - Prévention de la pollution atmosphérique

Article 3.1 - Dispositions générales

L'exploitant prend toutes les dispositions nécessaires dans la conception, l'exploitation et l'entretien des installations de manière à limiter les émissions à l'atmosphère, y compris diffuses, notamment par la mise en œuvre de technologies propres, le développement de techniques de valorisation, la collecte sélective et le traitement des effluents en fonction de leurs caractéristiques et la réduction des quantités rejetées en optimisant notamment l'efficacité énergétique.

Sauf autorisation explicite, la dilution des effluents est interdite. En aucun cas elle ne doit constituer un moyen de respecter les valeurs limites.

Les installations de traitement devront être conçues, exploitées et entretenues de manière à réduire à leur minimum les durées d'indisponibilité pendant lesquelles elles ne pourront assurer pleinement leur fonction.

Les installations de traitement d'effluents gazeux doivent être conçues, exploitées et entretenues de manière :

- à faire face aux variations de débit, température et composition des effluents,
- à réduire au minimum leur durée de dysfonctionnement et d'indisponibilité.

Les procédés de traitement non susceptibles de conduire à un transfert de pollution doivent être privilégiés pour l'épuration des effluents.

Les installations de traitement sont correctement entretenues. Les principaux paramètres permettant de s'assurer de leur bonne marche sont mesurés périodiquement et si besoin en continu avec asservissement à une alarme. Les résultats de ces mesures sont portés sur un registre éventuellement informatisé et tenus à la disposition de l'inspection des installations classées.

Si une indisponibilité est susceptible de conduire à un dépassement des valeurs limites imposées, l'exploitant devra prendre les dispositions nécessaires pour réduire la pollution émise en réduisant ou en arrêtant les installations concernées.

Les consignes d'exploitation de l'ensemble des installations comportent explicitement les contrôles à effectuer, en marche normale et à la suite d'un arrêt pour travaux de modification ou d'entretien, de façon à permettre en toute circonstance le respect des dispositions du présent arrêté.

Le brûlage à l'air libre est interdit à l'exclusion des essais incendie. Dans ce cas, les produits brûlés sont identifiés en qualité et quantité.

Article 3.1.1 - Pollutions accidentelles

Les dispositions appropriées sont prises pour réduire la probabilité des émissions accidentelles et pour que les rejets correspondants ne présentent pas de dangers pour la santé et la sécurité publique.

Les incidents ayant entraîné des rejets dans l'air non conforme ainsi que les causes de ces incidents et les remèdes apportés sont consignés dans un registre.

Article 3.1.2 - Odeurs

Les dispositions nécessaires sont prises pour que l'établissement ne soit pas à l'origine de gaz odorants, susceptibles d'incommoder le voisinage, de nuire à la santé ou à la sécurité publique.

Notamment, les dispositions nécessaires sont prises pour éviter en toute circonstance l'apparition de conditions d'anaérobiose dans des bassins de stockage ou de traitement ou dans des canaux à ciel ouvert. Les bassins, canaux, stockage et traitement des boues susceptibles d'émettre des odeurs sont couverts autant que possible et si besoin ventilés.

En cas de plainte du voisinage, l'inspection des installations classées peut demander la réalisation d'une campagne d'évaluation de l'impact olfactif de l'installation afin de permettre une meilleure prévention des nuisances.

Un registre des plaintes (odeurs, gênes respiratoires, maux de tête,...) est être mis en place afin de tracer les signalements et les traiter.

Article 3.1.3 - Voies de circulation

Sans préjudice des règlements d'urbanisme, l'exploitant prend les dispositions nécessaires pour prévenir les envols de poussières et de matières diverses :

- les voies de circulation et aires de stationnement des véhicules sont aménagées (formes de pente, revêtement, etc.), et convenablement nettoyées,
- les véhicules sortant de l'installation n'entraînent pas de dépôt de poussière ou de boue sur les voies de circulation. Pour cela des dispositions telles que le lavage des roues des véhicules doivent être prévues en cas de besoin,
- les surfaces où cela est possible sont engazonnées,
- des écrans de végétation sont mis en place le cas échéant.

Des dispositions équivalentes peuvent être prises en lieu et place de celles-ci.

Article 3.1.4 - Émissions diffuses et envols de poussières

Les stockages de produits pulvérulents sont confinés (récipients, silos, bâtiments fermés) et les installations de manipulation, transvasement, transport de produits pulvérulents sont, sauf impossibilité technique démontrée, munies de dispositifs de capotage et d'aspiration permettant de réduire les envols de poussières. Si nécessaire, les dispositifs d'aspiration sont raccordés à une installation de dépoussiérage en vue de respecter les dispositions du présent arrêté. Les équipements et aménagements correspondants satisfont par ailleurs la prévention des risques d'incendie et d'explosion (événements pour les tours de séchage, les dépoussiéreurs...).

Le stockage des autres produits en vrac est réalisé dans la mesure du possible dans des espaces fermés. À défaut, des dispositions particulières tant au niveau de la conception et de la construction (implantation en fonction du vent...) que de l'exploitation sont mises en œuvre.

Lorsque les stockages se font à l'air libre, il peut être nécessaire de prévoir l'humidification du stockage et des voiries ou la pulvérisation d'additifs pour limiter les envols par temps sec.

Article 3.2 - Dispositions particulières

Article 3.2.1 - Dispositions générales

Les installations classées mentionnées à l'article 1.2.2 n'émettent pas de rejets atmosphériques.

Pour garantir cette absence d'émission, les récipients mobiles stockés dans les armoires de stockage des déchets dangereux sont maintenus fermés en permanence et de façon hermétique.

Article 4 - Protection des ressources en eau et des milieux aquatiques

Article 4.1 - Prélèvements et consommation d'eau

Article 4.1.1 - Origine des approvisionnements en eau

L'exploitant prend toutes les dispositions nécessaires dans la conception et l'exploitation des installations pour limiter la consommation d'eau. Notamment la réfrigération en circuit ouvert est interdite.

Les installations de prélèvement d'eau de toutes origines sont munies de dispositifs de mesure totalisateurs de la quantité d'eau prélevée. Ce dispositif est relevé hebdomadairement et les résultats sont portés sur un registre éventuellement informatisé et tenu à disposition de l'inspection des installations classées.

Les prélèvements d'eau dans le milieu qui ne s'avèrent pas liés à la lutte contre un incendie ou aux exercices de secours, sont réservés aux usages sanitaires, aux opérations d'entretien du site et des matériels et éventuellement à la limitation des envols de poussières des équipements (brumisation).

Sauf situation exceptionnelle, il n'y a pas de prélèvement d'eau dans le milieu ou dans le réseau adduction eau potable (AEP) pour les besoins du fonctionnement de la plateforme (hors usage sanitaire).

Article 4.1.2 - Protection des réseaux d'eau potable et des milieux de prélèvement

Article 4.1.2.1 - Protection des eaux d'alimentation

Un ou plusieurs réservoirs de coupure ou bacs de disconnexion ou tout autre équipement présentant des garanties équivalentes sont installés afin d'isoler les réseaux d'eaux industrielles et pour éviter des retours de substances dans les réseaux d'adduction d'eau publique ou dans les milieux de prélèvement.

Article 4.1.2.2 - Prélèvement d'eau en nappe par forage

Le prélèvement d'eau en nappe par forage est interdit.

Article 4.2 - Collecte des effluents liquides

Article 4.2.1 - Dispositions générales

Tous les effluents aqueux sont canalisés. Tout rejet d'effluent liquide non prévu à l'article 4.3.1 ou non conforme aux dispositions du chapitre 4.3 est interdit.

À l'exception des cas accidentels où la sécurité des personnes ou des installations serait compromise, il est interdit d'établir des liaisons directes entre les réseaux de collecte des effluents devant subir un traitement ou être détruits et le milieu récepteur.

Les procédés de traitement non susceptibles de conduire à un transfert de pollution sont privilégiés pour l'épuration des effluents.

Article 4.2.2 - Plans des réseaux

Un schéma de tous les réseaux et un plan des égouts sont établis par l'exploitant, régulièrement mis à jour, notamment après chaque modification notable, et datés. Ils sont tenus à la disposition de l'inspection des installations classées ainsi que des services d'incendie et de secours.

Le plan des réseaux d'alimentation et de collecte doit notamment faire apparaître :

- l'origine et la distribution de l'eau d'alimentation,
- les dispositifs de protection de l'alimentation (bac de disconnexion, l'implantation des disconnecteurs ou tout autre dispositif permettant un isolement avec la distribution alimentaire,...),
- les secteurs collectés et les réseaux associés,
- les ouvrages de toutes sortes (vannes, compteurs...),

- les ouvrages d'épuration interne avec leur point de contrôle et les points de rejet de toute nature (interne ou au milieu).

Article 4.2.3 - Entretien surveillance

Les réseaux de collecte des effluents sont conçus et aménagés de manière à être curables, étanches et résister dans le temps aux actions physiques et chimiques des effluents ou produits susceptibles d'y transiter.

L'exploitant s'assure par des contrôles appropriés et préventifs de leur bon état et de leur étanchéité.

Les différentes tuyauteries et canalisations accessibles sont repérées conformément aux règles en vigueur.

Le transport de substances et mélanges dangereux par canalisations à l'intérieur de l'établissement est interdit.

Article 4.2.4 - Protection des réseaux internes à l'établissement

Les effluents aqueux rejetés par les installations ne sont pas susceptibles de dégrader les réseaux d'égouts ou de dégager des produits toxiques ou inflammables dans ces égouts, éventuellement par mélange avec d'autres effluents.

Article 4.2.5 - Isolement avec les milieux

Un système permet l'isolement des réseaux d'assainissement de l'établissement par rapport à l'extérieur. Ces dispositifs sont maintenus en état de marche, signalés et actionnables en toute circonstance localement et/ou à partir d'un poste de commande. Leur entretien préventif et leur mise en fonctionnement sont définis par consigne.

Article 4.3 - Types d'effluents, leurs ouvrages d'épuration et leurs caractéristiques de rejet au milieu

Article 4.3.1 - Identification des effluents

L'exploitant est en mesure de distinguer les différentes catégories d'effluents suivantes :

- les eaux pluviales non susceptibles d'être polluées,
- les eaux pluviales susceptibles d'être polluées,
- les eaux susceptibles d'être polluées lors d'un accident ou d'un incendie (y compris les eaux utilisées pour l'extinction),
- les eaux usées sanitaires.

Article 4.3.2 - Collecte des effluents

Les effluents pollués ne contiennent pas de substances de nature à gêner le bon fonctionnement des ouvrages de traitement.

La dilution des effluents est interdite. En aucun cas elle ne doit constituer un moyen de respecter les valeurs seuils de rejets fixées par le présent arrêté. Il est interdit d'abaisser les concentrations en substances polluantes des rejets par simples dilutions autres que celles résultant du rassemblement des effluents normaux de l'établissement ou celles nécessaires à la bonne marche des installations de traitement.

Les rejets directs ou indirects d'effluents dans la (les) nappe(s) d'eaux souterraines ou vers les milieux de surface non visés par le présent arrêté sont interdits.

Article 4.3.3 - Gestion des ouvrages : conception, dysfonctionnement

La conception et la performance des installations de traitement (ou de pré-traitement) des effluents aqueux permettent de respecter les valeurs limites imposées au rejet par le présent arrêté. Elles sont entretenues, exploitées et surveillées de manière à réduire au minimum les durées

d'indisponibilité ou à faire face aux variations des caractéristiques des effluents bruts (débit, température, composition...) y compris à l'occasion du démarrage ou de l'arrêt des installations.

Si une indisponibilité ou un dysfonctionnement des installations de traitement est susceptible de conduire à un dépassement des valeurs limites imposées par le présent arrêté, l'exploitant prend les dispositions nécessaires pour réduire la pollution émise en limitant ou en arrêtant si besoin les installations concernées.

Les dispositions nécessaires doivent être prises pour limiter les odeurs provenant du traitement des effluents ou dans les canaux à ciel ouvert (conditions anaérobies notamment).

Article 4.3.4 - Entretien et conduite des installations de traitement

Les eaux pluviales susceptibles d'être significativement polluées du fait des activités menées par l'installation industrielle, notamment par ruissellement sur les voies de circulation, aires de stationnement, de chargement et déchargement, aires de stockage et autres surfaces imperméables, sont collectées par un réseau spécifique et traitées par un ou plusieurs dispositifs de traitement adéquat permettant de traiter les polluants en présence.

Ces dispositifs de traitement sont entretenus par l'exploitant conformément à un protocole d'entretien. Les opérations de contrôle et de nettoyage des équipements sont effectués à une fréquence adaptée.

Les fiches de suivi du nettoyage des équipements, l'attestation de conformité à une éventuelle norme ainsi que les bordereaux de traitement des déchets détruits ou retraités sont mis à la disposition de l'inspection des installations classées.

Article 4.3.5 - Localisation des points de rejet

Les réseaux de collecte des effluents générés par l'établissement aboutissent au(x) point(s) de rejet qui présente(nt) les caractéristiques suivantes :

Point de rejet	Situation	Nature des effluents	Traitement avant rejet	Exutoire
1	Route de Prouau	Eaux pluviales des zones imperméabilisées et des toitures	Voir article 4.3.9	Réseau de la commune
2	Route de Prouau	Eaux domestiques	Voir article 4.3.9	Réseau de la commune raccordé à la station d'épuration de la commune

Article 4.3.6 - Conception, aménagement et équipements des ouvrages de rejet

Article 4.3.6.1 - Conception

Les dispositifs de rejet des effluents liquides sont aménagés de manière à réduire autant que possible la perturbation apportée au milieu récepteur, aux abords du point de rejet, en fonction de l'utilisation de l'eau à proximité immédiate et à l'aval de celui-ci.

Ils doivent, en outre, permettre une bonne diffusion des effluents dans le milieu récepteur.

En cas d'occupation du domaine public, une convention sera passée avec le service de l'Etat compétent.

Le cas échéant, les dispositions du présent arrêté s'appliquent sans préjudice de l'autorisation délivrée par la collectivité à laquelle appartient le réseau public et l'ouvrage de traitement collectif, en application de l'article L. 1331-10 du code de la santé publique. Cette autorisation est transmise par l'exploitant au Préfet.

Article 4.3.6.2 - Aménagement des points de prélèvement

Sur chaque ouvrage de rejet d'effluents liquides est prévu un point de prélèvement d'échantillons et des points de mesure (débit, température, concentration en polluant, ...).

Ces points sont aménagés de manière à être aisément accessibles et permettre des interventions en toute sécurité. Toutes les dispositions doivent également être prises pour faciliter les interventions d'organismes extérieurs à la demande de l'inspection des installations classées.

Les agents des services publics, notamment ceux chargés de la Police des eaux, doivent avoir libre accès aux dispositifs de prélèvement qui équipent les ouvrages de rejet vers le milieu récepteur.

Article 4.3.6.3 - Section de mesure

Ces points sont implantés dans une section dont les caractéristiques (rectitude de la conduite à l'amont, qualité des parois, régime d'écoulement) permettent de réaliser des mesures représentatives de manière à ce que la vitesse n'y soit pas sensiblement ralentie par des seuils ou obstacles situés à l'aval et que l'effluent soit suffisamment homogène.

Article 4.3.7 - Caractéristiques générales de l'ensemble des rejets

Les effluents rejetés doivent être exempts :

- de matières flottantes,
- de produits susceptibles de dégager dans le milieu naturel directement ou indirectement des gaz ou vapeurs toxiques, inflammables ou odorantes,
- de tout produit susceptible de nuire à la conservation des ouvrages, ainsi que des matières déposables ou précipitables qui, directement ou indirectement, sont susceptibles d'entraver le bon fonctionnement des ouvrages.

Sans préjudice des conventions de rejet, les effluents doivent également respecter les caractéristiques suivantes :

- température < 30°C sauf si la température en amont dépasse 30 °C. Dans ce cas, la température des effluents rejetés ne doit pas être supérieure à la température de la masse d'eau amont,
- pH (selon la norme en vigueur) : compris entre 5,5 et 8,5 (9,5 en cas de neutralisation alcaline),
- Couleur : modification de la coloration du milieu récepteur mesurée en un point représentatif de la zone de mélange inférieure à 100 mg Pt/l. Après établissement d'une corrélation avec la méthode utilisant des solutions témoins de platine-cobalt, la modification de couleur, peut, en tant que de besoin, également être déterminée à partir des densités optiques mesurées à trois longueurs d'ondes au moins, réparties sur l'ensemble du spectre visible et correspondant à des zones d'absorption maximale.

Article 4.3.8 - Compatibilité avec les objectifs de qualité du milieu

Le fonctionnement de l'installation est compatible avec les objectifs de qualité et de quantité des eaux visés au IV de l'article L. 212-1 du code de l'environnement.

Les valeurs limites d'émissions prescrites permettent le respect, dans le milieu hors zone de mélange, des normes de qualité environnementales définies par l'arrêté du 25 janvier 2010 relatif aux méthodes et critères d'évaluation de l'état écologique, de l'état chimique et du potentiel écologique des eaux de surface pris en application des articles R. 212-10, R. 212-11 et R. 212-18 du code de l'environnement.

L'exploitant est responsable du dimensionnement de la zone de mélange associée à son ou ses points de rejets.

Article 4.3.9 - Gestion des eaux

Article 4.3.9.1 - Cas des eaux usées domestiques des locaux sociaux

Les eaux usées issues des sanitaires et locaux mis à disposition du personnel (vestiaires, douches, sanitaires) sont dirigées vers un dispositif d'assainissement autonome adéquat. Elles sont traitées et évacuées conformément aux règlements en vigueur.

Article 4.3.9.2 - Cas des eaux de pluie

Le sol des zones d'exploitation est imperméabilisé.

Le réseau de collecte des eaux de toitures non susceptibles d'être polluées est distinct du réseau de collecte des eaux de pluie susceptibles d'être polluées.

Des caniveaux, pentes et bordures sont mis en place afin d'empêcher tout mélange entre les eaux pluviales issues de chacun de ces deux réseaux de collecte.

Les eaux susceptibles d'être polluées transitent par un séparateur d'hydrocarbures avant leur rejet.

Aucun rejet d'eau industrielle n'est autorisé dans le milieu naturel. Aucune eau recyclée n'est utilisée pour le nettoyage des voiries visées à l'article 4.3.9.3.

Article 4.3.9.3 - Cas des eaux pluviales susceptibles d'être polluées

L'exploitant est tenu de respecter, avant rejet des eaux dans le milieu récepteur considéré les valeurs limites en concentration définies ci-après :

Polluants	Article 31 et 32 de l'arrêté du 02/02/98 - Valeurs limites	Article 33 de l'arrêté du 02/02/98 - Valeurs limites pour le §18 - installations de tri/transit/regroupement de déchets dangereux (rubriques 2717 et 2718)
pH	entre 5,5 et 8,5	5,5 < pH < 8,8 9,5 s'il y a neutralisation alcaline
Matières en suspension totales	100 mg/l si le flux journalier maximal autorisé par l'arrêté n'excède pas 15 kg/j	/
DBO ₅ (sur effluent non décanté)	100 mg/l si le flux journalier maximal autorisé n'excède pas 30 kg/j	/
DCO (sur effluent non décanté)	300 mg/l si le flux journalier maximal autorisé n'excède pas 100 kg/j	/
Azote global comprenant l'azote organique, l'azote ammoniacal, l'azote oxydé	30 mg/l en concentration moyenne mensuelle lorsque le flux journalier maximal autorisé est égal ou supérieur à 50 kg/jour.	/
Phosphore (phosphore total)	10 mg/l en concentration moyenne mensuelle lorsque le flux journalier maximal autorisé est égal ou supérieur à 15 kg/jour.	/
indice phénols	0,3 mg/l si le rejet dépasse 3 g/j	/
cyanures	0,1 mg/l si le rejet dépasse 1 g/j	< 0,2 mg/l
chrome hexavalent et composés (en Cr)	50 µg/l si le rejet dépasse 1 g/j	/
plomb et composés (en Pb)	0,1 mg/l si le rejet dépasse 5 g/j	/
cuivre et composés(en Cu)	0,15 mg/l (2) si le rejet dépasse 5 g/j	0,250 mg/l si le rejet dépasse 5 g/j
chrome et composés(en Cr)	0,1 mg/l (2) si le rejet dépasse 5 g/j	/
nickel et composés (en Ni)	0,2 mg/l (2) si le rejet dépasse 5 g/j	0,2 mg/l si le flux dépasse 5 g/j, hors installations avec du traitement physico-chimique minéral
zinc et composés (en Zn)	0,8 mg/l si le rejet dépasse 20 g/j	2 mg/l si le rejet dépasse 20 g/j
Arsenic et ses composés	/	0,2 mg/l si le rejet dépasse 0,5 g/j
Dichlorométhane (Chlorure de méthylène)	/	100 µg/l si le rejet dépasse 5 g/j
manganèse et composés (en Mn)	1 mg/l si le rejet dépasse 10 g/j	/

Polluants	Article 31 et 32 de l'arrêté du 02/02/98 - Valeurs limites	Article 33 de l'arrêté du 02/02/98 - Valeurs limites pour le §18 - Installations de tri/transit/regroupement de déchets dangereux (rubriques 2717 et 2718)
étain et composés (en Sn)	2 mg/l si le rejet dépasse 20 g/j	/
fer, aluminium et composés (en Fe+Al)	5 mg/l (2) si le rejet dépasse 20 g/j	/
Composés organiques halogénés (en AOX ou EOX)	1 mg/l si le rejet dépasse 30 g/j	/
hydrocarbures totaux	10 mg/l si le rejet dépasse 100 g/j	/
fluor et composés (en F)	15 mg/l si le rejet dépasse 150 g/j	/

Article 4.3.9.4 - Cas des eaux pluviales de toitures

Les eaux de toiture sont rejetées sans traitement préalable.

Article 4.4 - Autosurveillance des rejets et prélèvements

Article 4.4.1 - Fréquences, et modalités de l'autosurveillance de la qualité des rejets aqueux

Pour l'autosurveillance, les dispositions minimales suivantes sont mises en œuvre :

Point de rejet	Paramètres	Fréquences
Eaux de pluie susceptibles d'être polluées	Tous les paramètres disposant d'une valeur limite définie aux articles 4.3.7 et 4.3.9	Annuelle

Article 4.4.2 - Mesures comparatives

Au moins une fois par an, l'exploitant fait effectuer conformément à l'article 2.6.2 du présent arrêté, les mesures prévues au programme d'autosurveillance défini selon les dispositions de l'article 4.4.1 par un laboratoire agréé ou, s'il n'existe pas d'agrément pour le paramètre analysé, accrédité par le Comité français d'accréditation (COFRAC) ou par un organisme signataire de l'accord multilatéral pris dans le cadre de la Coordination européenne des organismes d'accréditation (European Cooperation for Accreditation ou EA).

Article 5 - Déchets produits par le site

Cet article 5 est relatif aux déchets produits par l'activité exercée par l'exploitant. Il ne concerne pas les déchets dangereux dont le stockage est détaillé à l'article 9.

Article 5.1 - Principes de gestion

Article 5.1.1 - Limitation de la production de déchets

L'exploitant prend toutes les dispositions nécessaires dans la conception, l'aménagement, et l'exploitation de ses installations pour respecter les principes définis par l'article L. 541-1 du code de l'environnement :

1° En priorité, de prévenir et de réduire la production et la nocivité des déchets, notamment en agissant sur la conception, la fabrication et la distribution des substances et produits et en favorisant le réemploi, ainsi que de diminuer les incidences globales de l'utilisation des ressources et d'améliorer l'efficacité de leur utilisation

2° De mettre en œuvre une hiérarchie des modes de traitement des déchets consistant à privilégier, dans l'ordre :

- a) La préparation en vue de la réutilisation ;
- b) Le recyclage ;

c) Toute autre valorisation, notamment la valorisation énergétique ;

d) L'élimination.

3° D'assurer que la gestion des déchets se fait sans mettre en danger la santé humaine et sans nuire à l'environnement, notamment sans créer de risque pour l'eau, l'air, le sol, la faune ou la flore, sans provoquer de nuisances sonores ou olfactives et sans porter atteinte aux paysages et aux sites présentant un intérêt particulier ;

4° D'organiser le transport des déchets et de le limiter en distance et en volume selon un principe de proximité ;

5° De contribuer à la transition vers une économie circulaire ;

6° D'économiser les ressources épuisables et d'améliorer l'efficacité de l'utilisation des ressources.

Article 5.1.2 - Séparation des déchets

L'exploitant effectue à l'intérieur de son établissement la séparation des déchets (dangereux ou non) de façon à assurer leur orientation dans les filières autorisées adaptées à leur nature et à leur dangerosité.

Les déchets doivent être classés selon la liste unique de déchets prévue à l'article R. 541-7 du code de l'environnement. Les déchets dangereux sont définis par l'article R. 541-8 du code de l'environnement

Les huiles usagées sont gérées conformément aux articles R. 543-3 à R. 543-15 du code de l'environnement. Elles doivent être remises à des opérateurs agréés (ramasseurs ou exploitants d'installations de traitement). Dans l'attente de leur ramassage, elles sont stockées dans des réservoirs étanches et dans des conditions de séparation satisfaisantes, évitant notamment les mélanges avec de l'eau ou tout autre déchet non huileux ou contaminé par des PCB.

Les déchets d'emballage visés par les articles R 543-66 à R 543-72 du code de l'environnement sont valorisés par réemploi, recyclage ou toute autre action visant à obtenir des déchets valorisables ou de l'énergie.

Les piles et accumulateurs usagés doivent être éliminés conformément aux dispositions des articles R 543-128-1 à R. 543-131 du code de l'environnement relatives à l'élimination des piles et accumulateurs usagés.

Les pneumatiques usagés sont gérés conformément aux dispositions des articles R. 543-137 à R. 543-151 du code de l'environnement ; ils sont remis à des opérateurs agréés (collecteurs ou exploitants d'installations de traitement).

Les déchets d'équipements électriques et électroniques mentionnés et définis aux articles R.543-171-1 et R 543-171-2 sont enlevés et traités selon les dispositions prévues par les articles R 543-195 à R 543-200 du code de l'environnement.

Les transformateurs contenant des PCB sont éliminés, ou décontaminés, par des entreprises agréées, conformément aux articles R. 543-17 à R. 543-41 du code de l'environnement.

Les biodéchets produits font l'objet d'un tri à la source et d'une valorisation organique, conformément aux articles R. 543-225 à R. 543-227 du code de l'environnement.

Article 5.1.3 - Conception et exploitation des installations d'entreposage internes des déchets produits

Les déchets produits, gérés, entreposés dans l'établissement, avant leur orientation dans une filière adaptée, le sont dans des conditions ne présentant pas de risques de pollution (prévention d'un lessivage par des eaux météoriques, d'une pollution des eaux superficielles et souterraines, des envois et des odeurs) pour les populations avoisinantes et l'environnement.

En particulier, les aires d'entreposage de déchets susceptibles de contenir des produits polluants sont réalisées sur des aires étanches et aménagées pour la récupération des éventuels liquides épandus et des eaux météoriques souillées.

En tout état de cause, la durée du stockage temporaire des déchets destinés à être éliminés ne dépasse pas un an, et celle des déchets destinés à être valorisés ne dépasse pas trois ans.

Article 5.1.4 - Déchets gérés à l'extérieur de l'établissement

L'exploitant oriente les déchets produits dans des filières propres à garantir les intérêts visés à l'article L.511-1 et L.5411 du code de l'environnement.

Il s'assure que la personne à qui il remet les déchets est autorisée à les prendre en charge et que les installations destinataires (installations de traitement ou intermédiaires) des déchets sont régulièrement autorisées ou déclarées à cet effet.

Il fait en sorte de limiter le transport des déchets en distance et en volume.

Article 5.1.5 - Déchets gérés à l'intérieur de l'établissement

À l'exception des installations spécifiquement autorisées par le présent arrêté, tout traitement de déchets dans l'enceinte de l'établissement est interdit.

Le mélange de déchets dangereux de catégories différentes, le mélange de déchets dangereux avec des déchets non dangereux et le mélange de déchets dangereux avec des substances, matières ou produits qui ne sont pas des déchets sont interdits.

Article 5.1.6 - Transport

L'exploitant tient un registre chronologique où sont consignés tous les déchets sortants. Le contenu minimal des informations du registre est fixé en référence à l'arrêté du 29 février 2012 fixant le contenu des registres mentionnés aux articles R. 541-43 et R. 541-46 du code de l'environnement.

Chaque lot de déchets dangereux expédié vers l'extérieur est accompagné du bordereau de suivi défini à l'article R. 541-45 du code de l'environnement. Les bordereaux et justificatifs correspondants sont tenus à la disposition de l'inspection des installations classées sur le site durant 5 années au minimum.

Les opérations de transport de déchets (dangereux ou non) respectent les dispositions des articles R. 541-49 à R. 541-63 et R. 541-79 du code de l'environnement relatives à la collecte, au transport, au négoce et au courtage de déchets. La liste mise à jour des transporteurs utilisés par l'exploitant, est tenue à la disposition de l'inspection des installations classées.

L'importation ou l'exportation de déchets (dangereux ou non) est réalisée en conformité avec le règlement (CE) n° 1013/2006 du Parlement européen et du Conseil du 14 juin 2006 concernant les transferts de déchets.

L'ensemble des documents démontrant l'accomplissement des formalités du présent article est tenu à la disposition de l'inspection des installations classées.

Article 5.2 - Autosurveillance des déchets

Article 5.2.1 - Déclaration

L'exploitant déclare chaque année au ministre en charge des installations classées les déchets dangereux et non dangereux conformément à l'arrêté du 31 janvier 2008 modifié relatif au registre et à la déclaration annuelle des émissions polluantes et des déchets.

Article 6 - Substances et produits chimiques

Article 6.1 - Dispositions générales

Article 6.1.1 - Identification des produits

L'inventaire et l'état des stocks des substances et mélanges dangereux selon le règlement n°1272/2008 dit CLP susceptibles d'être présents dans l'établissement (nature, état physique, quantité, emplacement) est tenu à jour et à disposition de l'inspection des installations classées.

L'exploitant veille notamment à disposer sur le site, et à tenir à disposition de l'inspection des installations classées, l'ensemble des documents nécessaires à l'identification des substances, mélanges et des produits, et en particulier :

- les fiches de données de sécurité (FDS) à jour pour les substances chimiques et mélanges chimiques concernés présents sur le site ; et le cas échéant, le ou les scénarios d'expositions de la FDS-étendue correspondant à l'utilisation de la substance sur le site,
- les autorisations de mise sur le marché pour les produits biocides ayant fait l'objet de telles autorisations au titre de la directive n°98/8 ou du règlement n°528/2012 (prescription à indiquer dans le cas d'un fabricant de produit biocides).

Article 6.1.2 - Étiquetage des substances et mélanges dangereux

Les fûts, réservoirs et autre emballages portent en caractères très lisibles le nom des substances et mélanges, et s'il y a lieu, les éléments d'étiquetage conformément au règlement n°1272/2008 dit CLP ou le cas échéant par la réglementation sectorielle applicable aux produits considérés.

Les tuyauteries apparentes contenant ou transportant des substances ou mélanges dangereux devront également être munis du pictogramme défini par le règlement susvisé.

L'étiquetage, les conditions de stockage et l'élimination des substances ou mélanges dangereux doivent également être conformes aux dispositions de leur fiche de données de sécurité (article 37-5 du règlement n°1907/2006).

L'étiquetage, les conditions de stockage et d'élimination des produits biocides doivent être conformes aux dispositions de l'article 10 de l'arrêté du 19 mai 2004 (produits en régime transitoire) ou conforme à l'article 69 du règlement n°528/2012 et aux dispositions de son autorisation de mise sur le marché.

Article 6.2 - Substances et produits dangereux pour l'homme et l'environnement

Article 6.2.1 - Substances interdites ou restreintes

L'exploitant s'assure que les substances et produits présent sur le site ne sont pas interdits au titre des réglementations européennes, et notamment:

- qu'il n'utilise pas, ni ne fabrique, de produits biocides contenant des substances actives ayant fait l'objet d'une décision de non-approbation au titre de la directive 98/8 et du règlement 528/2012,
- qu'il respecte les interdictions du règlement n°850/2004 sur les polluants organiques persistants,
- qu'il respecte les restrictions inscrites à l'annexe XVII du règlement n°1907/2006,
- qu'il n'utilise pas sans autorisation les substances telles quelles ou contenues dans un mélange listées à l'annexe XIV du règlement n° 1907/2006 lorsque la date dite « sunset date » est dépassée.

S'il estime que ses usages sont couverts par d'éventuelles dérogations à ces limitations, l'exploitant tient l'analyse correspondante à la disposition de l'inspection.

Article 6.2.2 - Substances extrêmement préoccupantes

L'exploitant établit et met à jour régulièrement, et en tout état de cause au moins une fois par an, la liste des substances qu'il fabrique, importe ou utilise et qui figurent à la liste des substances candidates à l'autorisation telle qu'établie par l'Agence européenne des produits chimiques en vertu de l'article 59 du règlement n° 1907/2006.

L'exploitant tient cette liste à la disposition de l'inspection des installations classées.

Article 6.2.3 - Substances soumises à autorisation

Si la liste établie en application de l'article précédent contient des substances inscrites à l'annexe XIV du règlement 1907/2006, l'exploitant en informe l'inspection des installations classées sous un délai de 3 mois après la mise à jour de ladite liste.

L'exploitant précise alors, pour ces substances, la manière dont il entend assurer sa conformité avec le règlement 1907/2006, par exemple s'il prévoit de substituer la substance considérée, s'il estime que son utilisation est exemptée de cette procédure ou s'il prévoit d'être couvert par une demande d'autorisation soumise à l'Agence européenne des produits chimiques.

S'il bénéficie d'une autorisation délivrée au titre des articles 60 et 61 du règlement n°1907/2006, l'exploitant tient à disposition de l'inspection une copie de cette décision et notamment des mesures de gestion qu'elle prévoit. Le cas échéant, il tiendra également à la disposition de l'inspection tous justificatifs démontrant la couverture de ses fournisseurs par cette autorisation ainsi que les éléments attestant de sa notification auprès de l'agence européenne des produits chimiques.

Dans tous les cas, l'exploitant tient à la disposition de l'inspection les mesures de gestion qu'il a adoptées pour la protection de la santé humaine et de l'environnement et, le cas échéant, le suivi des rejets dans l'environnement de ces substances.

Article 6.2.4 - Produits biocides - Substances candidates à substitution

L'exploitant recense les produits biocides utilisés pour les besoins des procédés industriels et dont les substances actives ont été identifiées, en raison de leurs propriétés de danger, comme « candidates à la substitution », au sens du règlement n°528/2012. Ce recensement est mis à jour régulièrement, et en tout état de cause au moins une fois par an.

Pour les substances et produits identifiés, l'exploitant tient à la disposition de l'inspection son analyse sur les possibilités de substitution de ces substances et les mesures de gestion qu'il a adoptées pour la protection de la santé humaine et de l'environnement et le suivi des rejets dans l'environnement de ces substances.

Article 6.2.5 - Substances à impacts sur la couche d'ozone (et le climat)

L'exploitant informe l'inspection des installations classées s'il dispose d'équipements de réfrigération, climatisations et pompes à chaleur contenant des chlorofluorocarbures et hydrochlorofluorocarbures, tels que définis par le règlement n°1005/2009.

S'il dispose d'équipements de réfrigération, de climatisations et de pompes à chaleur contenant des gaz à effet de serre fluorés, tels que définis par le règlement n°517/2014, et dont le potentiel de réchauffement planétaire est supérieur ou égal à 2 500, l'exploitant en tient la liste à la disposition de l'inspection.

Article 7 - Prévention des nuisances sonores, des vibrations et des émissions lumineuses

Article 7.1 - Dispositions générales

Article 7.1.1 - Aménagements

L'installation est construite, équipée et exploitée de façon que son fonctionnement ne puisse être à l'origine de bruits transmis par voie aérienne ou solidienne, de vibrations mécaniques susceptibles de compromettre la santé ou la sécurité du voisinage ou de constituer une nuisance pour celle-ci.

Les prescriptions de l'arrêté ministériel du 23 janvier 1997 modifié relatif à la limitation des bruits émis dans l'environnement par les installations relevant du livre V titre I du Code de l'Environnement, ainsi que les règles techniques annexées à la circulaire du 23 juillet 1986 relative aux vibrations mécaniques émises dans l'environnement par les installations classées sont applicables.

Article 7.1.2 - Véhicules et engins

Les véhicules de transport, les matériels de manutention et les engins de chantier utilisés à l'intérieur de l'établissement, et susceptibles de constituer une gêne pour le voisinage, sont conformes aux dispositions des articles R. 571-1 à R. 571-24 du code de l'environnement, à l'exception des matériels destinés à être utilisés à l'extérieur des bâtiments visés par l'arrêté du 18 mars 2002 modifié, mis sur le marché après le 4 mai 2002, soumis aux dispositions dudit arrêté.

Article 7.1.3 - Appareils de communication

L'usage de tout appareil de communication par voie acoustique (sirènes, avertisseurs, haut-parleurs ...) gênant pour le voisinage est interdit sauf si leur emploi est exceptionnel et réservé à la prévention ou au signalement d'incidents graves ou d'accidents.

Article 7.2 - Niveaux acoustiques

Article 7.2.1 - Valeurs limites d'émergence

Les émissions sonores dues aux activités des installations ne doivent pas engendrer une émergence supérieure aux valeurs admissibles fixées dans le tableau ci-après, dans les zones à émergence réglementée(*).

Niveau de bruit ambiant existant dans les zones à émergence réglementée (incluant le bruit de l'établissement)	Émergence admissible pour la période allant de 7h à 22h, sauf dimanches et jours fériés	Émergence admissible pour la période allant de 22h à 7h, ainsi que les dimanches et jours fériés
Supérieur à 35 dB(A) et inférieur ou égal à 45 dB(A)	6dB(A)	4dB(A)
Supérieur à 45 dB(A)	5 dB(A)	3 dB(A)

Les zones à émergence réglementée sont définies sur le plan en annexe 4 du présent arrêté.

Article 7.2.2 - Niveaux limites de bruit

Les niveaux limites de bruit ne doivent pas dépasser en limite de propriété de l'établissement les valeurs suivantes pour les différentes périodes de la journée :

PERIODES	PERIODE DE JOUR Allant de 7h à 22h, (sauf dimanches et jours fériés)	PERIODE DE NUIT Allant de 22h à 7h, (ainsi que dimanches et jours fériés)
Niveau sonore limite admissible	70 dB(A)	60 dB(A)

Article 7.2.3 - Tonalité marquée

L'exploitant s'assure que le site n'est pas source de tonalités marquées au sens de l'arrêté du 23 janvier 1997.

Article 7.3 - Mesures périodiques des niveaux sonores

Une mesure du niveau de bruit et de l'émergence est effectuée 3 mois au maximum après la mise en service de l'installation puis tous les 3 ans. Les mesures sont effectuées selon la méthode définie en annexe de l'arrêté du 23 janvier 1997. Ces mesures sont effectuées par un organisme qualifié

dans des conditions représentatives du fonctionnement de l'installation sur une durée d'une demi-heure au moins.

Une mesure des émissions sonores est effectuée aux frais de l'exploitant par un organisme qualifié, notamment à la demande du préfet, si l'installation fait l'objet de plaintes ou en cas de modification de l'installation susceptible d'impacter le niveau de bruit généré dans les zones à émergence réglementée.

Les résultats des mesures réalisées sont transmis au préfet dans le mois qui suit leur réception avec les commentaires et propositions éventuelles d'amélioration (écrans acoustiques, ...).

Article 7.4 - Vibrations

En cas d'émissions de vibrations mécaniques gênantes pour le voisinage ainsi que pour la sécurité des biens ou des personnes, les points de contrôle, les valeurs des niveaux limites admissibles ainsi que la mesure des niveaux vibratoires émis seront déterminés suivant les spécifications des règles techniques annexées à la circulaire ministérielle n° 23 du 23 juillet 1986 relative aux vibrations mécaniques émises dans l'environnement par les installations classées.

Des mesures de vibration au poste de travail et en limite de propriété seront réalisées tous les trois ans, dans le respect des normes et réglementations en vigueur.

Article 7.5 - Émissions lumineuses

De manière à réduire la consommation énergétique et les nuisances pour le voisinage, l'exploitant prend les dispositions suivantes :

- les éclairages intérieurs des locaux sont éteints une heure au plus tard après la fin de l'occupation de ces locaux,
- les illuminations des façades des bâtiments ne peuvent être allumées avant le coucher du soleil et sont éteintes au plus tard à 1 heure.

Ces dispositions ne sont pas applicables aux installations d'éclairage destinées à assurer la protection des biens lorsqu'elles sont asservies à des dispositifs de détection de mouvement ou d'intrusion.

L'exploitant du bâtiment doit s'assurer que la sensibilité des dispositifs de détection et la temporisation du fonctionnement de l'installation sont conformes aux objectifs de sobriété poursuivis par la réglementation, ceci afin d'éviter que l'éclairage fonctionne toute la nuit.

Toute diffusion de la lumière vers le ciel est à proscrire. Seront utilisées des sources lumineuses équipées de systèmes permettant de réfléchir la lumière vers le bas.

Les lampes émettant uniquement dans le visible et de couleur jaune à orange sont à privilégier, certaines espèces étant sensibles aux infrarouge ou ultraviolet. Les lampes à sodium basse pression sont les plus adaptées.

Article 8 - Prévention des risques technologiques

Article 8.1 - Principes directeurs

L'exploitant prend toutes les dispositions nécessaires pour prévenir les incidents et accidents susceptibles de concerner les installations et pour en limiter les conséquences. Il organise sous sa responsabilité les mesures appropriées, pour obtenir et maintenir cette prévention des risques, dans les conditions normales d'exploitation, les situations transitoires et dégradées, depuis la construction jusqu'à la remise en état du site après l'exploitation.

Il met en place le dispositif nécessaire pour en obtenir l'application et le maintien ainsi que pour détecter et corriger les écarts éventuels.

Article 8.2 - Généralités

Article 8.2.1 - Localisation des risques

L'exploitant identifie les zones de l'établissement susceptibles d'être à l'origine d'incendie, d'émanations toxiques ou d'explosion de par la présence de substances ou mélanges dangereux stockés ou utilisés ou d'atmosphères nocives ou explosibles pouvant survenir soit de façon permanente ou semi-permanente dans le cadre du fonctionnement normal des installations, soit de manière épisodique avec une faible fréquence et de courte durée.

Ces zones sont matérialisées par des moyens appropriés et reportées sur un plan systématiquement tenu à jour.

La nature exacte du risque (atmosphère potentiellement explosible, etc.) et les consignes à observer sont indiquées à l'entrée de ces zones et en tant que de besoin rappelées à l'intérieur de celles-ci. Ces consignes doivent être incluses dans les plans de secours s'ils existent.

Article 8.2.2 - Localisation des stocks de substances et mélanges dangereux

L'inventaire et l'état des stocks des substances et mélanges dangereux décrit précédemment à l'article 6.1.1 seront tenus à jour dans un registre, auquel est annexé un plan général des stockages. Ce registre est tenu à la disposition des services d'incendie et de secours.

Article 8.2.3 - Propreté de l'installation

Les locaux sont maintenus propres et régulièrement nettoyés notamment de manière à éviter les amas de matières dangereuses ou polluantes et de poussières. Le matériel de nettoyage est adapté aux risques présentés par les produits et poussières.

Article 8.2.4 - Contrôle des accès

L'exploitant prend les dispositions nécessaires au contrôle des accès, ainsi qu'à la connaissance permanente des personnes présentes dans l'établissement.

L'ensemble des installations est efficacement clôturé sur la totalité de sa périphérie.

Article 8.2.5 - Circulation dans l'établissement

L'exploitant fixe les règles de circulation applicables à l'intérieur de l'établissement. Elles sont portées à la connaissance des intéressés par une signalisation adaptée et une information appropriée.

Les voies de circulation et d'accès sont notamment délimitées, maintenues en constant état de propreté et dégagées de tout objet susceptible de gêner le passage. Ces voies sont aménagées pour que les engins des services d'incendie puissent évoluer sans difficulté.

La vitesse de circulation est limitée à 10 km/h sur le site.

Article 8.2.6 - Étude de dangers

L'exploitant met en place et entretient l'ensemble des équipements mentionnés dans l'étude de dangers. L'exploitant met en œuvre l'ensemble des mesures d'organisation et de formation ainsi que les procédures mentionnées dans l'étude de dangers.

Article 8.3 - Dispositions constructives

Article 8.3.1 - Comportement au feu

Les parois des deux armoires de stockage des déchets dangereux sont REI120.

Article 8.3.2 - Intervention des services de secours

L'installation dispose en permanence d'un accès au moins pour permettre à tout moment l'intervention des services d'incendie et de secours.

Au sens du présent arrêté, on entend par « accès à l'installation » une ouverture reliant la voie de desserte ou publique et l'intérieur du site suffisamment dimensionnée pour permettre l'entrée des engins de secours et leur mise en œuvre.

Les véhicules dont la présence est liée à l'exploitation de l'installation stationnent sans occasionner de gêne pour l'accessibilité des engins des services de secours depuis les voies de circulation externes à l'installation, même en dehors des heures d'exploitation et d'ouverture de l'installation.

Article 8.4 - Dispositif de prévention des accidents

Article 8.4.1 - Matériels utilisables en atmosphères explosibles

Dans les zones où des atmosphères explosives peuvent se présenter, les appareils doivent être réduits au strict minimum.

Les appareils et systèmes de protection destinés à être utilisés dans les emplacements où des atmosphères explosives, peuvent se présenter doivent être sélectionnés conformément aux catégories prévues par la directive 2014/34/UE, sauf dispositions contraires prévues dans l'étude de dangers, sur la base d'une évaluation des risques correspondante.

Les masses métalliques contenant et/ou véhiculant des produits inflammables et explosibles susceptibles d'engendrer des charges électrostatiques sont mises à la terre et reliées par des liaisons équipotentielles.

Le plan des zones à risques d'explosion est porté à la connaissance de l'organisme chargé de la vérification des installations électriques.

Article 8.4.2 - Installations électriques

Les installations électriques doivent être conçues, réalisées et entretenues conformément aux normes en vigueur.

La mise à la terre est effectuée suivant les règles de l'art.

Le matériel électrique est entretenu en bon état et reste en permanence conforme en tout point à ses spécifications techniques d'origine.

Les conducteurs sont mis en place de manière à éviter tout court-circuit.

Une vérification de l'ensemble de l'installation électrique est effectuée au minimum une fois par an par un organisme compétent qui mentionnera très explicitement les déficiences relevées dans son rapport. L'exploitant conservera une trace écrite des éventuelles mesures correctives prises.

Article 8.4.3 - Ventilation des locaux

Sans préjudice des dispositions du code du travail, les locaux sont convenablement ventilés pour prévenir la formation d'atmosphère explosive ou toxique.

Article 8.4.4 - Protection contre la foudre

L'exploitant met en œuvre les dispositions relatives à la protection contre la foudre de la section III de l'arrêté du 4 octobre 2010 susvisé.

Les dispositifs de protection et les mesures de prévention requis à l'issue de l'analyse de risque foudre et de l'étude technique, y compris la vérification complète par un organisme compétent, sont mis en place avant la mise en service de l'installation.

Article 8.4.5 - Séisme

Les installations présentant un risque important pour l'environnement sont protégées contre les effets sismiques conformément aux dispositions définies par l'arrêté ministériel en vigueur.

Article 8.5 - Dispositif de rétention des pollutions accidentelles

Article 8.5.1 - Organisation de l'établissement

Une consigne écrite doit préciser les vérifications à effectuer, en particulier pour s'assurer périodiquement de l'étanchéité des dispositifs de rétention, préalablement à toute remise en service après arrêt d'exploitation, et plus généralement aussi souvent que le justifieront les conditions d'exploitation.

Article 8.5.2 - Rétentions

I. Tout stockage d'un liquide susceptible de créer une pollution des eaux ou des sols est associé à une capacité de rétention dont le volume est au moins égal à la plus grande des deux valeurs suivantes :

- 100 % de la capacité du plus grand réservoir ;
- 50 % de la capacité totale des réservoirs associés.

Cette disposition n'est pas applicable aux bassins de traitement des eaux résiduaires.

Pour les stockages de récipients mobiles de capacité unitaire inférieure ou égale à 250 litres, la capacité de rétention est au moins égale à :

- dans le cas de liquides inflammables ou de liquides combustibles de point éclair compris entre 60 °C et 93 °C, 50 % de la capacité totale des fûts ;
- dans les autres cas, 20 % de la capacité totale des fûts ;
- dans tous les cas, 800 litres au minimum ou égale à la capacité totale lorsque celle-ci est inférieure à 800 litres.

II. La capacité de rétention est étanche aux produits qu'elle pourrait contenir. Elle résiste à la pression statique du produit éventuellement répandu et à l'action physico-chimique des produits pouvant être recueillis. Il en est de même pour son dispositif d'obturation qui est maintenu fermé.

L'étanchéité du (ou des) réservoir(s) associé(s) est conçue pour pouvoir être contrôlée à tout moment, sauf impossibilité technique justifiée par l'exploitant.

Les produits récupérés en cas d'accident ne peuvent être rejetés que dans des conditions conformes aux prescriptions applicables à l'installation en matières de rejets ou sont éliminés comme les déchets.

Les réservoirs ou récipients contenant des produits incompatibles ne sont pas associés à une même rétention.

Le stockage des liquides inflammables, toxiques, corrosifs ou dangereux pour l'environnement ainsi que des liquides combustibles de point éclair compris entre 60° C et 93° C, n'est autorisé sous le niveau du sol environnant que dans des réservoirs en fosse maçonnée ou assimilés.

III. Les aires de chargement et de déchargement routier sont étanches et reliées à des rétentions dimensionnées selon les mêmes règles.

Le stockage et la manipulation de produits dangereux ou polluants, solides ou liquides (ou liquéfiés dont la température d'ébullition à pression atmosphérique est supérieure à 0°C) sont effectués sur des aires étanches et aménagées pour la récupération des fuites éventuelles.

IV. Les stockages des déchets susceptibles de contenir des produits polluants sont réalisés sur des aires étanches et aménagées pour la récupération des eaux de ruissellement.

Article 8.5.3 - Réservoirs

L'étanchéité du (ou des) réservoir(s) associé(s) à la rétention doit pouvoir être contrôlée à tout moment.

Les matériaux utilisés doivent être adaptés aux produits utilisés de manière, en particulier, à éviter toute réaction parasite dangereuse. Les réservoirs non mobiles sont, de manière directe ou indirecte, ancrés au sol de façon à résister au moins à la poussée d'Archimède.

Article 8.5.4 - Confinement des eaux en cas d'incendie

Toutes mesures sont prises pour recueillir l'ensemble des eaux et écoulements susceptibles d'être pollués lors d'un sinistre, y compris les eaux utilisées lors d'un incendie, afin que celles-ci soient récupérées ou traitées afin de prévenir toute pollution des sols, des égouts, des cours d'eau ou du milieu naturel.

Ce confinement est assuré par la rétention de 75 m³ à l'intérieur du bâtiment et par la zone de quai de chargement et déchargement de 180 m³

La dalle extérieure est équipée d'une barrière périphérique de rétention. Suite à la montée en charge de la dalle, l'eau sera dirigée par gravité vers la zone de rétention.

Une procédure précise les modalités pour isoler dans les rétentions les eaux en cas d'incendie.

L'exploitant met en place et applique une procédure de surveillance des rétentions.

L'exploitant procède à un contrôle mensuel des rétentions. Il enregistre les résultats de ces contrôles dans un registre. En cas de nécessité, il procède aux réparations permettant de garantir l'étanchéité des rétentions.

L'étanchéité du réseau de collecte des eaux susceptibles d'être polluées est contrôlée tous les 3 ans.

Les eaux d'extinction sont confinées sur le site grâce à une vanne de sectionnement permettant d'isoler l'ensemble du réseau. Cette vanne est signalée sur le site. Le personnel est régulièrement formé à sa manipulation.

Les eaux d'extinction collectées sont éliminées vers les filières de traitement des déchets appropriées.

Article 8.5.5 - Prévention des émissions dans les sols et les eaux souterraines

L'exploitant prend toute disposition pour entretenir et surveiller à intervalles réguliers les mesures et moyens mis en œuvre afin de prévenir les émissions dans le sol et dans les eaux souterraines et tient à la disposition de l'inspection des installations classées les éléments justificatifs (procédures, compte rendu des opérations de maintenance, d'entretien des cuvettes de rétention, tuyauteries, conduits d'évacuations divers...).

Les deux armoires de stockage des déchets dangereux sont équipées de rétentions. Chaque armoire dispose de 2 niveaux de stockage et de 4 bacs de rétention de 1 500 l soit 6 000 l au total. La quantité maximale de déchets dangereux susceptible d'être présente dans les armoires est d'environ 24 m³ (12 m³ par armoire).

Le sol de l'entrepôt de stockage est couvert d'un revêtement étanche. Le bâtiment dispose d'un seuil surélevé permettant d'assurer une rétention de 75 m³. Des batardeaux sont mis en place au niveau de chaque ouverture. La quantité maximale de liquides inflammables susceptible d'être présente dans le bâtiment est de 23 tonnes (soit environ 28 m³). Cette quantité maximale peut être ponctuellement supérieure, sans dépasser le seuil du régime de la déclaration de la rubrique 4331 de la nomenclature des installations classées (50 t).

L'aire de chargement et de déchargement de véhicules est étanche. Une rétention de 180 m³ est présente au niveau du quai. Des kits d'absorption sont également présents.

Avant la mise en service des armoires de stockage des déchets dangereux, l'exploitant :

- met en place une ceinture périphérique tout autour de la dalle extérieure afin de s'assurer que l'ensemble des eaux pluviales, les eaux de lavage, les eaux d'extinction incendie ou les déversements accidentels soit collecté et dirigé vers le réseau d'eaux pluviales présent sur le site via les avaloirs présents au niveau de la dalle non couverte ou via le quai chargement/déchargement ;

- met en place une vanne de sectionnement en sortie de site afin d'isoler l'ensemble du réseau.

Article 8.5.6 - Élimination des substances ou mélanges dangereux

L'élimination des substances ou mélanges dangereux récupérées en cas d'accident suit prioritairement la filière déchets la plus appropriée. En tout état de cause, leur éventuelle évacuation vers le milieu naturel s'exécute dans des conditions conformes au présent arrêté.

Article 8.6 - Dispositions d'exploitation

Article 8.6.1 - Surveillance de l'installation

L'exploitant désigne une ou plusieurs personnes référentes ayant une connaissance de la conduite de l'installation, des dangers et inconvénients que son exploitation induit, des produits utilisés ou stockés dans l'installation et des dispositions à mettre en œuvre en cas d'incident.

Les personnes étrangères à l'établissement n'ont pas l'accès libre aux installations. Le site est clos sur sa périphérie par une clôture d'une hauteur minimale de 2 mètres. L'accès au site est fermé par un(des) portail(s) fermé(s) à clé en dehors des heures de travail. Un panneau réglementaire, installé à l'entrée du site, portera la mention « interdiction d'accès à toute personne non autorisée ».

Les deux armoires de stockage sont équipées d'un système de fermeture adapté verrouillable et autonome.

Article 8.6.2 - Travaux

Tous les travaux d'extension, modification ou maintenance dans les installations ou à proximité des zones à risque inflammable, explosible et toxique sont réalisés sur la base d'un dossier préétabli définissant notamment leur nature, les risques présentés, les conditions de leur intégration au sein des installations ou unités en exploitation et les dispositions de conduite et de surveillance à adopter.

Les travaux conduisant à une augmentation des risques (emploi d'une flamme ou d'une source chaude par exemple) ne peuvent être effectués qu'après délivrance d'un « permis d'intervention » et éventuellement d'un « permis de feu » et en respectent une consigne particulière.

Le « permis d'intervention » et éventuellement le « permis de feu » et la consigne particulière doivent être établis et visés par l'exploitant ou une personne qu'il aura nommément désignée. Lorsque les travaux sont effectués par une entreprise extérieure, le « permis d'intervention » et éventuellement le « permis de feu » et la consigne particulière doivent être signés par l'exploitant et l'entreprise extérieure ou les personnes qu'ils auront nommément désignées.

Le permis rappelle notamment : les motivations ayant conduit à sa délivrance, la durée de validité, la nature des dangers, le type de matériel pouvant être utilisé, les mesures de prévention à prendre, notamment les vérifications d'atmosphère, les risques d'incendie et d'explosion, la mise en sécurité des installations, les moyens de protection à mettre en œuvre notamment les protections individuelles, les moyens de lutte (incendie, etc.) mis à la disposition du personnel effectuant les travaux.

Tous les travaux ou interventions sont précédés, immédiatement avant leur commencement, d'une visite sur les lieux destinée à vérifier le respect des conditions prédéfinies.

À l'issue des travaux et avant la reprise de l'activité, une réception est réalisée par l'exploitant ou son représentant et le représentant de l'éventuelle entreprise extérieure pour vérifier leur bonne exécution, et l'évacuation du matériel de chantier. La disposition des installations en configuration normale est vérifiée et attestée.

Certaines interventions prédéfinies, relevant de la maintenance simple et réalisée par le personnel de l'établissement peuvent faire l'objet d'une procédure simplifiée.

En outre, dans le cas d'intervention sur des équipements importants pour la sécurité, l'exploitant s'assure :

- en préalable aux travaux, que ceux-ci, combinés aux mesures palliatives prévues, n'affectent pas la sécurité des installations,
- à l'issue des travaux, que la fonction de sécurité assurée par lesdits éléments est intégralement restaurée.

Article 8.6.3 - Vérification périodique et maintenance des équipements

L'exploitant assure ou fait effectuer la vérification périodique et la maintenance des matériels de sécurité et de lutte contre l'incendie mis en place (exutoires, systèmes de détection et d'extinction, portes coupe-feu, colonne sèche par exemple) ainsi que des éventuelles installations électriques et de chauffage, conformément aux référentiels en vigueur.

Les vérifications périodiques de ces matériels sont enregistrées sur un registre sur lequel sont également mentionnées les suites données à ces vérifications.

Article 8.6.4 - Consignes d'exploitation

Sans préjudice des dispositions du code du travail, des consignes sont établies, tenues à jour et affichées dans les lieux fréquentés par le personnel.

Ces consignes indiquent notamment :

- les contrôles à effectuer, en marche normale et à la suite d'un arrêt pour travaux de modification ou d'entretien de façon à permettre en toutes circonstances le respect des dispositions du présent arrêté ;
- l'interdiction d'apporter du feu sous une forme quelconque, notamment l'interdiction de fumer dans les zones présentant des risques d'incendie ou d'explosion ;
- l'interdiction de tout brûlage à l'air libre ;
- l'obligation du « permis d'intervention » pour les parties concernées de l'installation ;
- les conditions de conservation et de stockage des produits, notamment les précautions à prendre pour l'emploi et le stockage de produits incompatibles ;
- les procédures d'arrêt d'urgence et de mise en sécurité de l'installation (électricité, réseaux de fluides) ;
- les mesures à prendre en cas de fuite sur un récipient ou une tuyauterie contenant des substances dangereuses ;
- les modalités de mise en œuvre des dispositifs d'isolement du réseau de collecte, prévues aux articles 4.2.5 et 8.5.4 ;
- les moyens d'extinction à utiliser en cas d'incendie ;
- la procédure d'alerte avec les numéros de téléphone du responsable d'intervention de l'établissement, des services d'incendie et de secours, etc. ;
- l'obligation d'informer l'inspection des installations classées en cas d'accident.

Article 8.6.5 - Interdiction de feux

Il est interdit d'apporter du feu ou une source d'ignition sous une forme quelconque dans les zones de dangers présentant des risques d'incendie ou d'explosion sauf pour les interventions ayant fait l'objet d'un permis d'intervention spécifique.

Article 8.6.6 - Formation du personnel

Outre l'aptitude au poste occupé, les différents opérateurs et intervenants sur le site, y compris le personnel intérimaire, reçoivent une formation sur les risques inhérents des installations, la conduite à tenir en cas d'incident ou accident et, sur la mise en œuvre des moyens d'intervention. Cette formation est adaptée et proportionnée aux enjeux de l'établissement. Cette formation initiale est entretenue.

Article 8.7 - Moyens d'intervention en cas d'accident et organisation des secours

L'établissement est doté de moyens adaptés aux risques à défendre et répartis en fonction de la localisation de ceux-ci conformément à l'étude de dangers.

Plus particulièrement, l'installation est dotée de moyens de lutte contre l'incendie appropriés aux risques, notamment :

- d'un moyen permettant d'alerter les services d'incendie et de secours ;
- de plans des locaux facilitant l'intervention des services d'incendie et de secours avec une description des dangers pour chaque local, comme prévu à l'article 8.2.1 ;
- d'extincteurs. Les agents d'extinction sont appropriés aux risques à combattre et compatibles avec les matières stockées. La répartition et le nombre sont conformes aux règles en vigueur ;
- de deux poteaux incendie sur le domaine public permettant la mise en œuvre des pompes des engins des services d'incendie et de secours. Les points d'eau incendie sont en mesure de fournir un débit global adapté aux risques à défendre, sans être inférieur à 60 m³/h durant deux heures. Les points d'eau incendie nécessaires se situent à 125 et 150 mètres de l'installation ;
- d'une réserve de sable meuble et sec ou matériaux assimilés présentant les mêmes caractéristiques de lutte contre le feu comme la terre en quantité adaptée au risque et des pelles (ou tout moyen équivalent pour la mise en œuvre).

L'exploitant réalise un plan de défense incendie en collaboration avec le SDIS (Service Opérations du groupement Sud) et y intègre la composition des fumées de combustion susceptibles d'être émises au cours d'un incendie.

L'exploitant appose à l'entrée du bâtiment un plan d'intervention conforme à la norme NFX 08-070 destiné à faciliter dans l'urgence l'intervention des services de secours.

Les plans d'intervention doivent représenter l'intégralité des niveaux du bâtiment concerné.

Les éléments devant figurer sur les plans sont, s'ils existent :

- Les cloisonnements principaux et dégagements avec indication des différentes ouvertures ;
- L'emplacement des locaux techniques et des zones ou locaux à risques particuliers ;
- L'emplacement des dispositifs et commandes de sécurité ;
- L'emplacement des organes de coupure, des fluides et des sources d'énergies ;
- L'emplacement des moyens d'extinction fixes et d'alarme ;
- L'emplacement des murs coupe-feu de façade à façade ;
- L'emplacement et le nom des matières en stockage (volume/surface) ;
- Les cheminements des canalisations et conduits dangereux dont le risque pour les intervenants ne peut être supprimé par la mise en œuvre des organes de coupures précités (câbles d'installations photovoltaïques, canalisations de gaz, ...) ;
- et tout autre équipement ou information nécessaire à l'intervention des services de secours.

L'exploitant conçoit et réceptionne ces plans d'intervention en lien avec le SDIS (Service Opérations du groupement Sud).

L'exploitant met en place de la détection incendie reliée à un organe ou un système permettant une surveillance dans tout le bâtiment.

Article 8.8 - Prévention des accidents liés au vieillissement

Les installations font l'objet d'un suivi spécifique afin de prévenir les risques d'accidents liés à la vétusté et au vieillissement de celles-ci et de s'assurer de leur niveau de sécurité. Notamment l'exploitant recense les équipements visés par la démarche de prévention des accidents liés au vieillissement définie à la section I de l'arrêté ministériel du 4 octobre 2010 modifié relatif à la

prévention des risques accidentels au sein des installations classées pour la protection de l'environnement.

Article 9 - Conditions complémentaires applicables à certaines installations

Article 9.1 - Généralités

Article 9.1.1 - Déchets autorisés

Pour être acceptés sur le site, les déchets dangereux font l'objet d'une procédure d'acceptation préalable. Les limites d'acceptation des différents lots reposent notamment sur le respect du tonnage maximal de 24 tonnes de déchets dangereux présents sur le site à un instant t.

Les déchets susceptibles d'être admis sur le site sont les boîtes d'encre vides, les emballages plastiques, les eaux souillées par du vernis ou du solvant, les encres en fûts de 200 l ou en grands réservoirs vrac (GRV) de 1 000 l. Cette liste est donnée à titre indicatif.

Les déchets suivants sont interdits sur le site :

- les déchets ne répondant pas aux critères d'acceptation
- les substances chimiques non identifiées et/ou nouvelles qui proviennent d'activités de recherche et de développement ou d'enseignement et dont les effets sur l'homme et/ou sur l'environnement ne sont pas connus (par exemple, déchets de laboratoire,...),
- les déchets radioactifs, c'est-à-dire toute substance qui contient un ou plusieurs radionucléides dont l'activité ou la concentration ne peut être négligée du point de vue de la radioprotection,
- les déchets d'activités de soins et assimilés à risques infectieux,
- les déchets ménagers ou assimilés,
- les déchets toxiques en quantités dispersées (DTQD),
- les déchets contenant de l'amiante,
- les déchets fortement odorants,
- les déchets gazeux.

Du point de vue géographique, les déchets dangereux admissibles sont originaires en priorité de la région Pays de la Loire et des régions limitrophes. Ponctuellement, l'aire de provenance peut être étendue au territoire national voire international.

Article 9.1.2 - Admission des déchets

Pour être admis sur le site, les déchets dangereux satisfont :

- à la procédure d'information préalable et d'acceptation préalable visée à l'article 9.1.2.1,
- aux contrôles à l'arrivée sur le site visés à l'article 9.1.2.2.

Une procédure écrite est rédigée et mise en œuvre.

Article 9.1.2.1 - Information préalable et acceptation préalable

Avant toute arrivée sur site, le producteur du déchet renseigne une fiche d'identification préalable (FIP). Cette fiche comporte les informations suivantes :

- Les coordonnées du producteur,
- Le taux de contamination et la nature des polluants
- Les observations du client concernant d'éventuelles suggestions ou des contraintes imposées par l'administration (objectif de dépollution à atteindre pour permettre le retour sur le site d'origine, par exemple).

Un certificat d'acceptation préalable (CAP) est remis au producteur par l'exploitant si l'analyse de la FIP montre l'admissibilité des terres et matériaux sur le site notamment le respect des critères de l'article 9.1.1.

Le CAP précise la ou les filières envisagées.

La durée de validité de la FIP et du CAP est au maximum de 1 an.

Les FIP et CAP sont consignés dans un registre sur le site.

Article 9.1.2.2 - Contrôles à l'arrivée sur site

La réception des déchets dangereux s'effectue durant les horaires de fonctionnement du site. L'accès au site est interdit (portail fermé à clé) en dehors des horaires de présence du personnel d'exploitation.

À l'arrivée sur site, l'exploitant :

- contrôle la cohérence entre le programme des réceptions et l'arrivée du chargement,
- contrôle visuellement les déchets,
- vérifie l'existence du bordereau de suivi de déchets dûment renseigné,
- réalise un contrôle visuel du déchargement.

Article 9.2 - Suivi des déchets

L'exploitant tient à la disposition de l'inspection l'ensemble des éléments permettant de justifier le choix de l'exutoire.

Article 10 - Délais et voies de recours – Publicité – Exécution

Article 10.1 - Délais et voies de recours

En application de l'article R. 181-50 du code de l'environnement le présent arrêté est soumis à un contentieux de pleine juridiction.

La décision peut être déférée à la juridiction administrative territorialement compétente, le Tribunal administratif de Nantes - 6 allée de l'Île Gloriette – CS 24 111 – 44 041 NANTES cedex 1 ou Cour administrative d'appel de Nantes pour éolien :

1° Par les pétitionnaires ou exploitants, dans un délai de deux mois à compter du jour où la décision leur a été notifiée ;

2° Par les tiers intéressés en raison des inconvénients ou des dangers pour les intérêts mentionnés à l'article L. 511-1 du code de l'environnement, dans un délai de deux mois à compter du premier jour de la publication sur le site internet de la préfecture ou de l'affichage de la décision. Le délai court à compter de la dernière formalité accomplie. Si l'affichage constitue cette dernière formalité, le délai court à compter du premier jour d'affichage de la décision.

La juridiction administrative compétente peut aussi être saisie par l'application Télérecours citoyens accessible à partir du site www.telerecours.fr.

En cas de recours contentieux des tiers intéressés à l'encontre du présent arrêté, l'auteur du recours est tenu, à peine d'irrecevabilité, de notifier celui-ci à l'auteur de la décision et au bénéficiaire de la décision. L'auteur d'un recours administratif est également tenu de le notifier au bénéficiaire de la décision à peine de non prorogation du délai de recours contentieux.

La notification prévue au précédent alinéa doit intervenir par lettre recommandée avec avis de réception, dans un délai de quinze jours francs à compter du dépôt du recours contentieux ou de la date d'envoi du recours administratif.

Article 10.2 - Publicité

Une copie du présent arrêté est déposée à la mairie de SAINTE-LUCE-SUR-LOIRE et peut y être consultée.

Un extrait de cet arrêté est affiché à la mairie de SAINTE-LUCE-SUR-LOIRE, pendant une durée minimum d'un mois ; un procès-verbal de l'accomplissement de cette formalité est dressé par les soins du maire et envoyé à la préfecture de la Loire-Atlantique – direction de la coordination des politiques publiques et de l'appui territorial – bureau des procédures environnementales et foncières.

L'arrêté est publié sur le site internet de la préfecture de la Loire-Atlantique pendant une durée minimale de quatre mois.

L'information des tiers s'effectue dans le respect de tout secret protégé par la loi.

Article 10.3 - Exécution

La Secrétaire générale de la préfecture de Loire-Atlantique, le Directeur départemental des territoires de Loire-Atlantique, la Directrice régionale de l'environnement, de l'aménagement et du logement, la Directrice de l'Agence régionale de santé et l'inspection des installations classées pour la protection de l'environnement, la maire de SAINTE-LUCE-SUR-LOIRE sont chargés chacun en ce qui le concerne, de l'exécution du présent arrêté.

Nantes, le 02 août 2025

Le Préfet

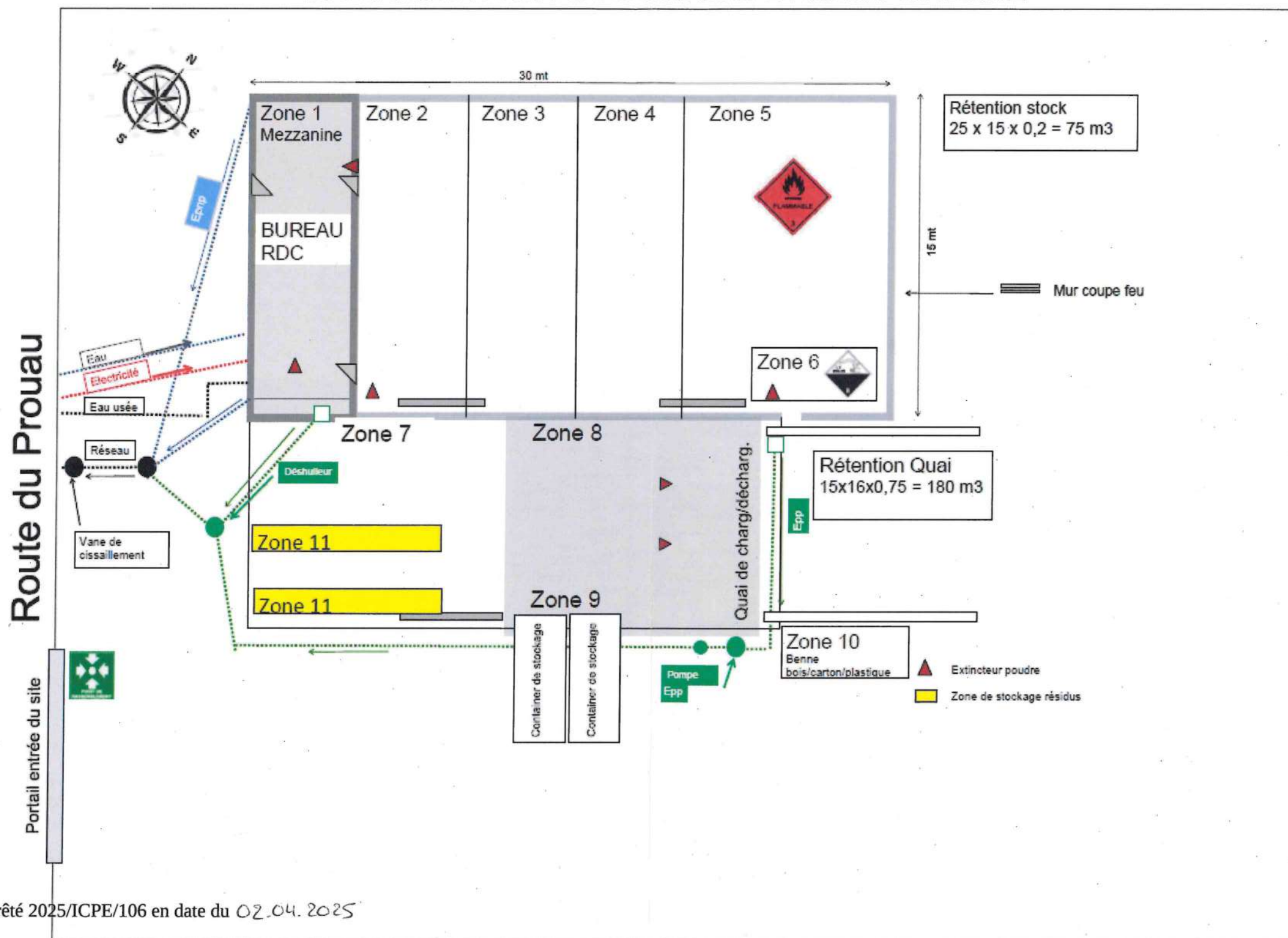
Pour le Préfet et par délégation,

La secrétaire générale

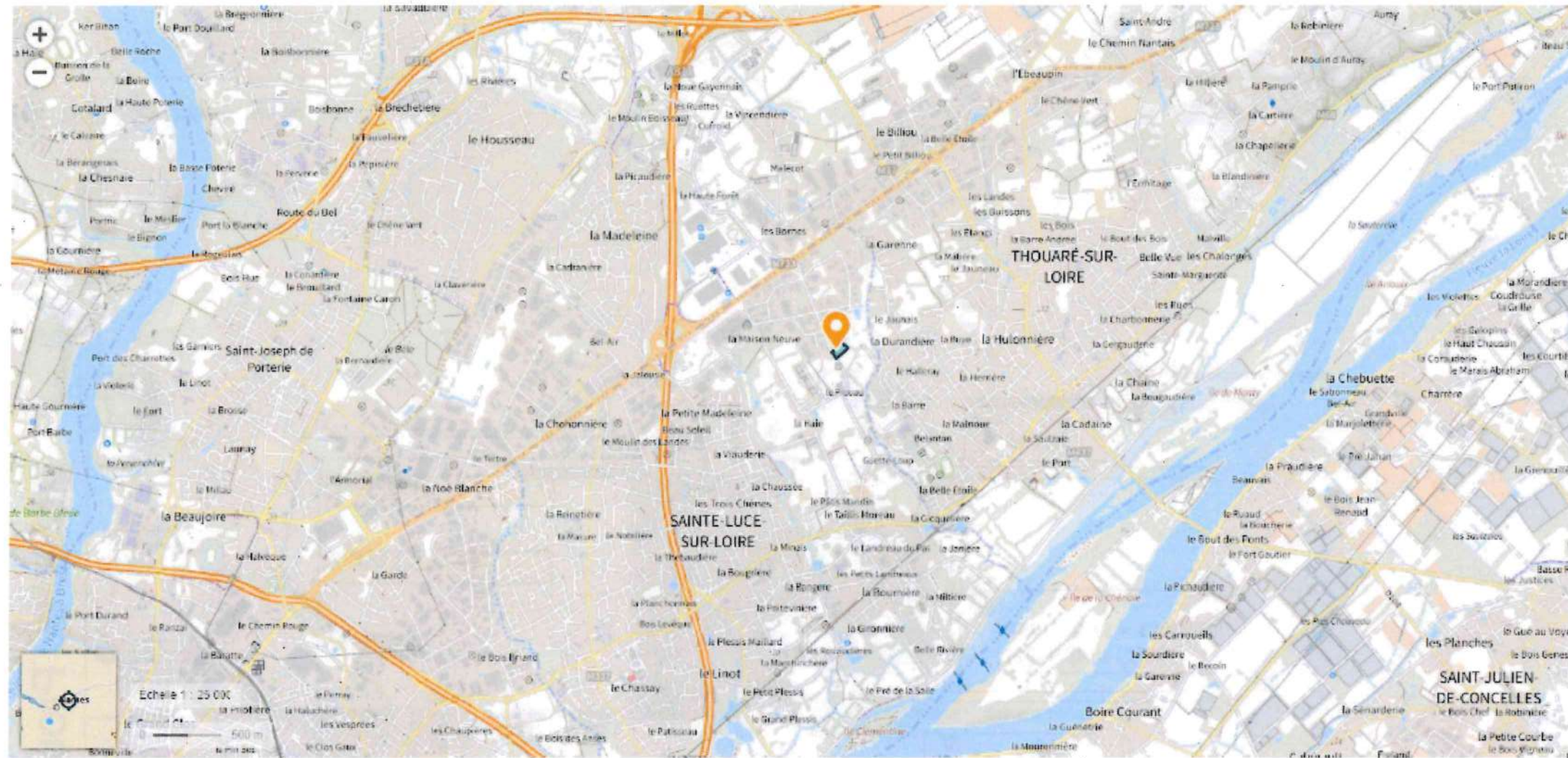


Dominique YANI

ORGANISATION STOCKAGE DRUCK CHEMIE



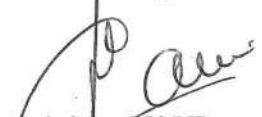
ANNEXE 2 – Plan de situation de l'établissement



Carte de localisation de DRUCK CHEMIE – Sainte Luce sur Loire (44)
Extrait de carte IGN (source Géoportail)

Vu pour être annexé à l'arrêté 2025/ICPE/106 en date du 02.04.2025

Le Préfet
Pour le Préfet et par délégation
La secrétaire générale


Dominique YANI